

# ТОМСКИЙ агровестник

ежеквартальный  
информационный бюллетень  
№ 2 (50) ■ июль-август 2016

## Белагро-2016 и не только...

Томичи работали на одной площадке с делегациями из 23-х стран мира » стр. 10

## Экобум по Шанхайски

Томская область и Китай развивают сотрудничество » стр. 12

## Агроинформер

Календарь мероприятий АПК на сентябрь-декабрь 2016 года » стр. 24

## Лучшие практики в мире и в Сибири



**День поля – 2016**  
Агропромышленный форум в Томске и на Алтае: новые технологии на службе сельского хозяйства » стр. 18



**Мы из «Фермы будущего»**  
Победители 2-го областного конкурса получили призы и подарки » стр. 43

6+

- **Черданцева И.В.** – начальник Департамента по социально-экономическому развитию села Томской области (председатель редакционного совета).
- **Булкина Е.А.** – заместитель начальника Департамента по социально-экономическому развитию села Томской области (зам. председателя редакционного совета).
- **Матюхина В.А.** – помощник заместителя Губернатора Томской области по агропромышленной политике и природопользованию.
- **Савенко А.В.** – заместитель начальника Департамента по социально-экономическому развитию села Томской области по производству.
- **Шинкевич О.Ю.** – директор ОГБУ «Аграрный центр Томской области».
- **Чудинова Ю.В.** – и.о. директора Томского сельскохозяйственного института (филиала НГАУ).
- **Зиновьева С.П.** – заместитель директора Сибирского НИИ сельского хозяйства и торфа.
- **Черняйкин А.В.** – ректор Томского института переподготовки кадров и агробизнеса.
- **Купцова Е.Н.** – начальник отдела по кадровой и административной работе Департамента по социально-экономическому развитию села Томской области.

Журнал издается ОГБУ «Аграрный центр Томской области» по государственному заданию Департамента по социально-экономическому развитию села Томской области.

Адрес редакции: 634009, г. Томск, ул. Пушкина, 16/1, оф. 40.  
 Телефон: 8 (38 22) 65-02-54.  
 E-mail: dalay20@yandex.ru, agrocentertomsk@yandex.ru, www.agroconsul.tomsk.ru.

Шеф-редактор: М. Петрова.  
 Журналисты: Е. Старостина, О. Неведомская.  
 Дизайн, верстка: С. Соболев.  
 Корректор: Е. Старостина.

Ответственность за достоверность информации в материалах несут авторы.

Отпечатано в ООО «Демос»: 634003, г. Томск, ул. Пушкина, 22. Тираж: 860 экземпляров.

Подписаться на журнал «Томский агровестник» можно в ОГБУ «Аграрный центр Томской области» по телефону 8 (3822) 65-02-54, электронной почте dalay20@yandex.ru или в районных сельскохозяйственных информационно-консультационных центрах.

# ТОМСКИЙ агровестник

## содержание

### От первого лица

Губернатор Томской области Сергей Жвачкин: «Контроль будет самый жесткий» .....	3
Слово редактора .....	4

### Новости и события АПК

Томская область лидирует в Сибири по темпам уборочной кампании .....	4
Владимир Путин поручил разработать новую программу развития АПК .....	5
Срок действия правил уничтожения санкционной продукции продлен до конца 2017 года .....	5
Минсельхоз предлагает увеличить до 35% возмещение капзатрат на строительство молочных ферм .....	5
Томская область создаст центр селекции и оригинального семеноводства для картофеля .....	6
Абсолютный чемпион конкурса операторов по искусственному осеменению КРС трудится в Кривошеинском районе .....	7
ВСХП-2016: томские сельские разводят верблюдов, выращивают сливы, фундук и виноград .....	8
Эксперт компании IDEXX Алексей Колбасенко: «Ранняя диагностика стельности коров – залог рентабельности томских хозяйств» .....	9

### Обмен опытом

«Белагро-2016» и не только .....	10
Экобум по-Шанхайски .....	12

### День поля-2016

Новый формат – ставка на результат .....	15
Первый за восемь лет .....	18
Органическое земледелие в Томской области: быть или не быть? .....	20
От науки – к практике .....	23

### Агроинформер

Календарь отраслевых мероприятий на сентябрь-декабрь 2016 года .....	24
--	----

### Международный эксперт

Хорст Ауэрбах: «Качественный силос – основа окупаемости молочного животноводства» .....	27
---	----

### Механизация и ремонт

«КИРОВЕЦ-2016»: проверенное качество, новые возможности .....	30
---	----

### Агроконсультант

Ваш вопрос – наш ответ .....	32
------------------------------	----

### Секрет фермы

Новый шаг к эффективности ООО КХ «Куендат» .....	33
Бройлерный кролик – альтернатива бройлерным курам (интервью с хозяйкой новой автоматизированной кроликофермы Елены Куриленок) .....	36

### Образование и карьера

Мороженое от дяди Паши, эко-чай и томский мед. О летних агрошколах в Томской области .....	39
Worldskills для томского АПК. Студенты-аграрии вливаются во всемирное движение .....	40

### Это интересно

Мы – из «Фермы будущего!» .....	43
---------------------------------	----

### Фоторепортаж

Первые в труде, первые в спорте. XX юбилейные игры работников АПК .....	46
---	----

# Сергей Жвачкин: «Контроль будет самый жесткий»

Губернатор лично проинспектировал, как идет ремонт сельских дорог в 11 районах области

**П**о инициативе главы региона, которую поддержали депутаты Законодательной Думы Томской области, в 2016 году на ремонт муниципальных дорог из областного бюджета впервые было дополнительно выделено полмиллиарда рублей.

Львиная доля этих средств – 400 миллионов – направлены на приведение в порядок сельских дорог, еще 100 миллионов – на ремонт подъездов к социальным учреждениям в городах и селах области. Губернатор поручил главам территорий лично участвовать в масштабной дорожной кампании.

– Вы должны на всех ее этапах вместе с людьми контролировать темпы, качество дорожных работ, реакцию подрядчиков на жалобы и обращения людей. Если результаты ремонтной кампании будут положительными, в следующем году мы найдем средства на ее продолжение. А те районы, которые в этом году с задачей не справятся, больше денег из областного бюджета на данный проект не получают, – подчеркнул Сергей Жвачкин, добавив, что лично проконтролирует ход ремонтной кампании в нескольких муниципальных образованиях.

Напомним, что идея масштабного ремонта муниципальных дорог на областные деньги появилась у главы региона во время рабочей поездки в Колпашево, где была разбитой даже главная улица города.

– Мы попали в точку, когда решили кардинально исправить ситуацию на самых важных для людей дорогах. И фактически решили две проблемы: улучшили качество дорожного полотна и сломали старую систему дорожного ремонта, вскрыв множество безобразий, от ямочного ремонта до приписок, – сказал губернатор.



К середине августа глава региона побывал в 11 районах и в большинстве из них отметил удовлетворительное качество произведенных подрядчиками работ. Согласно заключенным контрактам, ремонт дорожного полотна должен быть полностью закончен до 1 сентября. Однако, в четырех муниципальных образованиях – Бакчарском, Молчановском, Александровском и Шегарском районах – не успели завершить кампанию к этому сроку.

Особое внимание районных властей Сергей Жвачкин обратил на обустройство пешеходных дорожек:

– На местах мне говорят, что так строили десятилетиями и никогда не занимались тротуарами. Но надо заканчивать с плохими традициями. И подключать к обустройству подъездов бизнес.

Так, в Парабельском районе предприниматели на собственные средства «заказали» 3,5 тысячи квадратных метров асфальта, в Молчановском – заасфальтировали подход к

торговой точке и часть пешеходной дорожки.

– В некоторых районах бизнесмены, у кого магазины, предприятия (у дороги), сами обращаются к власти и просят организовать съезды, чтобы сделать дорогу, – пояснил Жвачкин. – К каждому соцобъекту должен быть нормальный подъезд. На следующий год, надеюсь, ни один из них не останется без внимания – где-то можно асфальт положить, где-то насыпь сделать. Да, проблемы еще есть: кое-где и местные чиновники, и дорожники относятся к делу, как привыкли, спустя рукава. Но в целом вместе с людьми мы ломаем старую систему ремонта дорог. Главным в ней было не качество работы, а освоение денег. Сегодня – наоборот.

Общий размер дорожного фонда Томской области в 2016 году составляет более 3,5 млрд рублей – почти вдвое больше, чем годом ранее (1,9 млрд рублей). За счет этих средств планируется отремонтировать 227 км дорог.

## Лучшие практики в мире и в Сибири

Сельское хозяйство впервые принесло России больше денег, чем оружие. Об этом пишет немецкий журнал Der Spiegel, анализируя состояние российского экспорта в 2015 году. По данным немецкого издания, отрасль АПК переживает рост, начиная с 2014 года – периода действия санкций. Так, урожаи зерновых растут еще с 2010 года и в прошлом году Россия собрала уже больше пшеницы, чем США. В 2016 году в стране также ожидается рекордный урожай зерна – не менее 110 миллионов тонн.

Одним из факторов небывалого подъема отечественного АПК стало увеличение бюджетной поддержки, а также возросшая активность самих крестьян. В стране появляется все больше аграрных предприятий, работающих по новым технологиям. Все чаще при их создании используется передовой опыт, как отечественный,



так и зарубежа. И это позволяет получать другую эффективность и другую экономику.

О лучших сельскохозяйственных практиках в мире и в СФО пойдет речь в этом номере «Томского агровестника». Что нового привезли томи-

чи с международного форума «Белагро-2016»? Чем поразила продукция сибирских производителей посетителей Sial China – крупнейшей пищевой выставки Китая?

Какие возможности томичам предоставил новый формат регионального Дня поля? Что такое Worldskills и какое отношение всемирные игры имеют к Томску?

А также: о секретах успешного кормопроизводства от международного эксперта из Германии, перспективах органического земледелия – от ученых и практиков из Сибири и Украины; особенностях промышленного кролиководства – от хозяйки единственной за Уралом роботизированной кроликофермы; о летних аграрных школах и многом другом – на страницах нашего журнала. Приятного чтения!

С уважением,  
шеф-редактор Марина Петрова

## Томская область лидирует в Сибири по темпам уборочной кампании

Удерживать позиции лидера по темпам проведения полевых работ томичам помогает сухая и солнечная погода, сложившаяся в конце лета-начале осени 2016 года. К 12 сентября, аграрии региона намолотили уже 266 тысяч тонн зерна и собрали урожай с 84% посевных площадей, что значительно превышает средние темпы уборочной по Сибири.

Завершается уборка зерновых и зерно-бобовых культур на полях Колпашевского, Асиновского и Зырянского районов, на финишной прямой – аграрии Первомайского, Томского и Кожевниковского.

К началу сентября лен-долгунец вытереблен с площади 1420 га (100%). Лен-кудряш убран с 500 га или 92% площадей.

По словам самих аграриев, это лето стало особенно удачным для тех, кто посеял кукурузу. Так, в ЗАО «Дубровское» Кожевниковского района ранне-спелый гибрид «Катерина» выдал небывалую для нашей территории урожайность – 400 центнеров с гектара.

– Нынче планируем заготовить не менее 20 тыс. тонн силоса. Нам необходимо иметь хотя бы полуторагодичный запас кормов, чтобы иметь гаран-



тию и на следующий год. А то вдруг – засуха, неурожай, – говорит главный агроном хозяйства Иван Щербина.

Радуют результаты и овощеводов. Так, в ООО «Заречное» Томского района, где массовая уборка пока не началась, урожай капусты ожидают под 400 центнеров гектара. Морковь, которую аграрии региона собрали пока лишь с трети посевных площадей, дала урожайность в 340 центнеров с гектара. Свекла, собранная с 38% посевов, – 260 центнеров с гектара. И это более чем в два раза превышает среднегодовые показатели по урожаю овощей.

К 12 сентября картофель в Томской области убран с площади 892 га (48%), накопано 16, 8 тыс. тонн при урожайности 189 центнеров с гектара.

Озимые зерновые культуры посеяны на площади 10,6 тыс. га, подготовлено 59,7 тыс. гектаров зяби, под урожай 2017 года засыпано 61,5 тыс. тонн семян (64%). На финальной стадии и кормозаготовительная компания. В регионе припасено уже 35 кормовых единиц на условную голову скота (на 13% сверх плана), больше всего запасы аграрии Кожевниковского района – 57 центнеров кормовых единиц.

– В этом году сельхозпроизводителям региона повезло с погожими днями, как во время посевной, так и в период жатвы, – считает заместитель начальника Департамента по социально-экономическому развитию села по производству Александр Савенко. – К сожалению, засушливый июль, который пришелся на фазы кущения и выхода в трубку, не дал желательного количества репродуктивных побегов и формирования мощного колоса. Зерно идет щуплое, и урожайность на уровне прошлого года – порядка 16,5 центнера с гектара. Однако, погода благоприятствует и мы надеемся вовремя вывезти с полей весь урожай и собрать не меньше зерна, чем в прошлом году.

## Владимир Путин поручил разработать новую программу развития АПК

**П**резидент России Владимир Путин поручил правительству в срок до 15 декабря этого года разработать и утвердить федеральную научно-техническую программу развития сельского хозяйства на 2017–2025 годы.

Владимир Путин постановил разработать комплекс мер, направленных на создание и внедрение до 2026 года конкурентоспособных отечественных технологий, обеспечивающих производство оригинальных и элитных семян сельскохозяйственных культур, племенной продукции (материалов) по направлениям

отечественного растениеводства и племенного животноводства, имеющим сейчас высокую степень зависимости от иностранных поставок.

Комплекс мер должен обеспечить производство высококачественных кормов и добавок для животных, ветеринарных средств, а также производство, переработку и хранение сельхозпродукции, сырья и продовольствия.

Начиная с 2018 года правительство должно будет до 1 мая предоставлять доклад о ходе реализации программы.



## Срок действия правил уничтожения санкционной продукции продлен до конца 2017 года

**П**ремьер-министр РФ Дмитрий Медведев продлил срок действия правил уничтожения санкционной продукции до конца 2017 года. Соответствующее постановление кабмина опубликовано на официальном интернет-портале правовой информации. Срок продлен с 5 августа 2016 года до 31 декабря 2017 года.

В документе отмечается, что правила касаются сельхозпродукции, сырья и продовольствия, в отношении которых действуют российские контрмеры, страной происхождения которых являются США, страны Евросоюза, Канада, Австралия, Норвегия, Украина, Албания, Черногория, Исландия и Лихтенштейн.



## Минсельхоз предлагает увеличить до 35% возмещение капзатрат на строительство молочных ферм

**С**оответствующие изменения в приказ «Об утверждении Порядка отбора инвестиционных проектов, направленных на строительство и модернизацию объектов агропромышленного комплекса» представлены на едином портале [regulation.gov.ru](http://regulation.gov.ru), передает The DairyNews.

Данный уровень возмещения капитальных затрат инвесторов, по расчетам ведомства, должен вывести производство на окупаемость через 14 лет – при текущей поддержке они не окупаются вовсе.

Отметим, что согласно проекту документа, долю средств федерального бюджета на возмещение части понесенных инвесторами затрат при создании или модернизации молочных ферм предлагается существенно нарастить – с 20% до 35%, а для объектов на Дальнем Востоке – с 25% до 40%.

Как отмечается в пояснительной записке, при текущих ценах на товарное молоко (23 руб. за 1 кг) и при таких объемах компенсации инвестзатрат проекты в молочном животноводстве не окупаются. Даже при субсидировании процентных ставок по кредитам чистая приведенная стоимость проекта становится положительной только при 35-процентном возмещении затрат на создание или модернизацию ферм.



## Томская область создаст центр селекции и оригинального семеноводства для картофелеводов

**П**роjekt по созданию центра регион реализует на базе Сибирского НИИ сельского хозяйства и торфа в рамках федеральной комплексной целевой программы «Научное обеспечение деятельности по созданию отечественного посевного фонда, средств защиты растений на 2017 – 2025 годы».

План по развитию селекционно-го семеноводства для картофелеводов вице-губернатор по агропромышлен-

ной политике и природопользованию Андрей Кнорр обсудил с представителями Федерального агентства научных организаций РФ и руководителями федеральных научных институтов.

– Этот пилотный проект придаст новый импульс Нарымскому отделению НИИ и Институту торфа, а возможности нового центра позволят формировать в Томской области семеноводческий фонд для всей Сибири, – сообщил Андрей Кнорр.

### » наша справка

**С**оглашение о научно-техническом сотрудничестве в рамках реализации проекта Сибирский НИИ сельского хозяйства и торфа заключил с Всероссийским НИИ сельскохозяйственной биотехнологии и Всероссийским НИИ картофельного хозяйства им. А.Г. Лорха.

Проект планируется реализовать силами ФАНО и региональной власти с привлечением средств Минсельхоза РФ. Агентство берет на себя расходы по приобретению лабораторного оборудования. Регион поможет обеспечить семеноводческий центр производственной техникой, в том числе за счет участия в программах Министерства сельского хозяйства.

Как подчеркнула помощник руководителя Федерального агентства научных организаций РФ Екатерина Журавлева, в рамках проекта ученые будут работать исключительно по запросам картофелеводческих предприятий, что исключит подход «наука ради науки».

– Федеральная программа по развитию отечественного посевного фонда решит и вопросы импортозамещения: ведь сегодня в десятке наиболее популярных у российских картофелеводов сортов только два отечественных – Невский и Удача, – сказала Екатерина Журавлева.

По мнению эксперта, в Томской области сложилась идеальная ситуация для создания центра развития селекции и семеноводства в картофелеводстве. Сибирский НИИ сельского хозяйства и торфа работает по этому направлению с 1937 года. Томские ученые создали 20 сортов картофеля, восемь из которых включены в Госреестр селекционных достижений.

Как отметил директор Сибирского НИИ сельского хозяйства и торфа Николай Белоусов, в институте уже установлена часть современных аэропных установок, ускоряющих процесс создания сортов в несколько раз. Технологии, которые будет применять будущий центр, позволят не только организовать репродукцию, исключая заражение клубней вирусами на любом этапе, но и производить мини-клубни без грунта круглый год. Такого оборудования на сегодняшний день нет ни в одном регионе Сибири.

## Абсолютный чемпион конкурса операторов по искусственному осеменению КРС трудится на молочном комплексе в Кривошеинском районе

**Х**XVI областной конкурс операторов по искусственному осеменению крупного рогатого скота прошел на базе ООО «Племзавод Заварзинский» в поселке Мирный Томского района.

В нем приняли участие работники 15 передовых хозяйств региона, а также ветеринарные специалисты, осеменяющие коров в личных подсобных хозяйствах, – всего 21 специалист из Асиновского, Зырянского, Первомайского, Томского, Шегарского, Кожевниковского, Кривошеинского и Колпашевского районов.

– Цель конкурса – показать лучший опыт в области искусственного осеменения, распространить его и повысить уровень профессионального мастерства среди техников-осеменаторов, – отметила в приветственном слове начальник Департамента по социально-экономическому развитию села Томской области Ирина Черданцева. – В своей работе вы ежегодно добиваетесь высоких показателей, которые считаются одними из лучших в СФО и приближаются к среднероссийским показателям. Так, охват искусственным осеменением в сельхозорганизациях Томской области составляет 80%, в то время как в России – 88,7%. Выход



■ На XIV всероссийском конкурсе по искусственному осеменению КРС Александр Мельник, представивший Томскую область, хоть и не вошел в тройку призеров, но получил высокие оценки (75,28 баллов), уступив лидеру соревнований из Тюменской области лишь 3 балла.

телят в хозяйствах региона по итогам 2015 года достиг 77% на 100 коров, в среднем по России – 78%.

В ходе конкурса участники прошли несколько этапов: ответили на вопросы теста, поработали с семенем в лаборатории, обследовали корову на имеющиеся репродуктивные заболевания, провели искусственное осеменение, а также показали результаты своей работы в хозяйстве – судьи учитывали производственные показатели, в том числе выход телят. Впервые в составе жюри работали эксперты ветеринарной службы ООО «СибАгроКомплекс-БИО» и ООО «ЗИП-И» из Омска.

Впервые в истории конкурса жюри определило лучшего оператора среди молодых специалистов в возрасте до 30 лет. Им стала 20-летняя Анна Брежнева, представляющая ООО СПК «Межениновский» (Томский район). Звание «Ветерана профессии» получила Людмила Юдина (ООО «Сибирское молоко», Асиновский район). Абсолютным победителем конкурса, набравшим максимальное количество баллов – 92,5 из 100 возможных стал оператор по искусственному осеменению КРС сельхозкооператива «Белосток» (Кривошеинский район) Александр Мельник.

### Победители в номинации «Ректо-цервикальный способ осеменения»:

- I – Оксана Шулаева, СПК (колхоз) «Нелюбино» Томского района
- II – Нина Афанасьева, ООО ПЗ «Заварзинский» Томского района
- III – Ирина Тимохина, ЗАО «Дубровское» Кожевниковского района

### Победители в номинации «Мано-цервикальный способ осеменения»:

- I – Татьяна Калинина, ООО «Зональный комбикормовый завод», Зырянского района
- II – Ольга Дубровская, ОГБУ «Первомайское межрайонное ветеринарное управление»
- III – Мария Кристинина, ОГБУ «Зырянское межрайонное ветеринарное управление»





■ В регионе с успехом выращивают виноград: летом 2016 года томичи получили обильный урожай этой не адаптированной к сибирскому климату культуры.

■ Животное из жарких восточных стран, двугорбого верблюда, содержат в одном из хозяйств Первомайского района, чтобы получать высококачественную натуральную шерсть.

## ВСХП-2016: томские селяне разводят верблюдов, выращивают сливы, фундук и виноград

**В** Томской области завершился сбор данных в рамках Всероссийской сельскохозяйственной переписи 2016 года. По сообщению Томскстата, в ходе переписной кампании в регионе было задействовано 307 переписчиков, которые провели обход более 132 тысяч объектов.

В 2016 году органы статистики впервые из первых рук получили информацию о том, что в районах с успехом выращивают не адаптированные для региона культуры, в том числе яблоки, сливы и виноград, а также орехи – фундук и миндаль. В Первомайском районе даже используют уникальных для сибирского климата животных – двугорбых верблюдов, которые перевозят сельскохозяйственные грузы и также для получения шерсти.

В целом, процесс переписи прошел в плановом режиме, без наступления страховых случаев – никто из переписчиков при обходе своих участков не пострадал. Встречали, в основном, доброжелательно, хотя не обошлось и без инцидентов, когда в одном из районов на них спустили дворовую собаку.

– В Кривошеинском, Асиновском, Шегарском, Кожевниковском, Томском районах и в областном центре данные по объектам вносили сразу на планшетные компьютеры, которые использовались в переписи впервые, – рассказывает заместитель руководителя Томскстата Наталья Ласкеева. – В остальных районах

информация собрана на переписные листы, которые доставят в Томск для проведения автоматизированной обработки.

Из Росстата уже поступил сканер, с помощью которого отсканируют данные переписных листов. Затем будет создана единая электронная база документов и направлена для дальнейшей автоматизированной обработки в Росстат. Первыми будут отсканированы данные по крупным и средним сельхозорганизациям, последними – самая многочисленная категория объектов – личные подсобные хозяйства.

До конца августа в рамках переписной кампании в области пролятся контрольные мероприятия и обходы, при которых инструкторы выборочно проверят порядка 2% объектов переписи на соответствие с информацией в переписных листах.

Первые предварительные итоги переписи будут озвучены Правительству РФ в октябре 2016 года, окончательные – в 4-м квартале 2018-го. Обнародованию подлежат только общие данные, а информация о каждом отдельном объекте сельхозпереписи останется конфиденциальной.

### » наша справка

**О**bjectами статистического исследования в Томской области стали более 116 тысяч личных подворий в селах и свыше 15 тысяч подсобных хозяйств в городской местности, 44 крупных и средних сельхозорганизации, 59 микропредприятий, 488 фермерских хозяйств, 115 индивидуальных предпринимателей, 23 подсобных сельхозорганизации несельскохозяйственных предприятий, а также 480 дачных и садово-огороднических объединений. Лучших работников, задействованных в переписи, по итогам кампании награждают медалями Росстата «За труды в проведении ВСХП-2016».



## Эксперт компании IDEXX Алексей Колбасенко: «Ранняя диагностика стельности коров – залог рентабельности томских хозяйств»

Директор по развитию бизнеса компании IDEXX в России и странах СНГ, доктор ветеринарных наук и международный эксперт Алексей Колбасенко (Германия) рассказал томским животноводам о современных технологиях воспроизводства поголовья на молочно-товарных фермах, новейших методах определения стельности коров, а также экономически выгодных шагах для развития хозяйства.

Алексей побывал в Томской области с рабочим визитом, выступив в качестве приглашенного эксперта на межрегиональном семинаре, организованном ОГБУ «Аграрный центр Томской области» совместно с Департаментом по социально-экономическому развитию села Томской области. В нем приняли участие представители семи районов области: зоотехники, ветеринарные врачи и руководители хозяйств, а также работники районных администраций.

Слушателям продемонстрировали высокоточный современный тест на раннее определение стельности у коров, который достоверно ее диагностирует с 28 дня после оплодотворения. Показательный иммуноферментальный анализ (ИФА), как называют его ученые, прямо в аудитории провел Александр Машнин, региональный представитель компании ООО «ЗИП-И» по Уралу, Сибири и Дальнему Востоку и странам СНГ. Как пояснил эксперт, таким тестом в хозяйствах Томской области еще не пользуются, однако, научиться этому вполне реально.

Раннее определение стельности позволяет своевременно создать животному необходимые условия содержания, скорректировать питание и определить сроки вступления в сухостойный период, и самое главное – отрегулировать экономику хозяйства.

– Если корова остается не стельной, ферма несет убытки, которые складываются из многих составляющих. Взять, к примеру, расходы на корма, – отмечает Алексей Колбасенко. – Стоимость одного кормового дня складывается из стоимости корма, расходов на содержание коровы, в том числе оплату электроэнергетики,



■ **Современный ИФА-тест, разработанный компанией IDEXX, позволяет достоверно определить стельность у коровы с 28 дня после оплодотворения.**

услуг ветеринарного врача, а если необходимо – медикаментозного лечения и т.д. Компания IDEXX даже вычислила среднюю цену одного кормового дня на молочно-товарных фермах – сегодня это порядка 700 рублей на одну голову, – заявил эксперт.

Как подчеркнула консультант отдела животноводства и племенного дела Департамента по социально-экономическому развитию села Томской области Светлана Пикайкина, перед аграриями Томской об-

### » КНИГА ОТЗЫВОВ

**Людмила Ананченко, зоотехник-селекционер ЗАО «Дубровское»:**

– В нашем хозяйстве, как и в любом другом, есть проблемы – и по воспроизводству поголовья, и по оздоровлению стада, поэтому мы благодарны организаторам за приглашение на семинар, содержательные и полезные доклады. Понравилось, что информацию нам предоставили очень доступно, простым языком, хотя это были специалисты высокого уровня. Очень интересный обмен знаниями и опытом в сфере ветеринарии и зоотехнии. Ждем новых встреч с экспертами.

ласти поставлены серьезные задачи по увеличению поголовья и средней молочной продуктивности стада до 5320 кг в 2016 году и до 7000 кг в дальнейшем, а также росту выхода телят к 2020 году до 80% на 100 коров. В связи с этим проблема по повышению сохранности молодняка в томских хозяйствах – одна из самых актуальных. Доклад на эту тему представил ветеринарный врач, кандидат биологических наук, руководитель отдела КРС ООО «Интервет» Алексей Олейник (г. Москва).

– Наиболее часто встречающиеся заболевания телят – это вирусная диарея и ринотрахеит, в большинстве случаев вызывающие падеж молодняка, у коров – это болезни конечностей, а также репродуктивных органов, в том числе, маститы, проблемы с функцией обмена веществ, – отметил докладчик. – Эти патологии наносят более чем 90%-ный ущерб фермам. Чтобы избавиться себя от убытков, начните бороться хотя бы с одной из них, наиболее распространенной у вас, и работайте поэтапно, поскольку решить все проблемы сразу в молочном животноводстве невозможно.

■ **Елена Васильева**



■ По итогам работы форума губернатор Томской области Сергей Жвачкин и заместитель премьер-министра республики Беларусь Наталья Кочанова подписали соглашение о сотрудничестве в сфере торговли, науки, образования, культуры и сельского хозяйства.

## «Белагро-2016» и не только...

**В** июне делегация Томской области во главе с губернатором Сергеем Жвачкиным работала в Республике Беларусь. В ее состав вошли заместитель губернатора по агропромышленной политике и природопользованию Андрей Кнорр, глава Департамента по социально-экономическому развитию села Ирина Черданцева, руководители других департаментов и ведомств, представлявших Томскую область на третьем Форуме регионов Белоруссии и России.

Всего от нашей страны на Форуме работали 40 официальных делегаций, включая глав ключевых министерств, руководителей исполнительных и законодательных органов власти, представителей крупного бизнеса, общественных и научных организаций.

Как отметил, открывая Форум, президент России Владимир Путин, Белоруссия – важный экономический партнер, который занимает первое место по товарообороту среди стран СНГ. На российский рынок поставляется половина всей белорусской экспортной продукции. Только за прошлый год российский экспорт в Белоруссию вырос на 1,6%, белорусский в Россию – на 4,4%. Не-

обходимо и дальше развивать сотрудничество двух стран в области экономики, социальной политики, образования, медицины и, конечно же, сельского хозяйства, подчеркнул президент.

Именно поэтому к российско-белорусскому форуму была приурочена 26-я международная агропромышленная выставка «Белагро-2016», которая в этом году проходила в расширенном формате и представила практически весь народно-хозяйственный комплекс Белоруссии, включая социальную сферу, образование, науку, культуру, легкую и химическую промышленность, автомобилестроение и военно-промышленный комплекс.

Всего же «Белагро-2016» объединила 535 компаний из 23 стран мира: от России и Украины до Швейцарии и Турции. На выставке сельхозтехники и оборудования в большом количестве была презентована продукция таких гигантов белорусской промышленности как «Амкодор», «БелАз» и «Гомсельмаш», техника которых используются и на томских полях.

В рамках экспозиции, посвященной животноводству, у томичей была возможность познакомиться с лучшими достижениями американской и белорусской селекции – племенными быками мясных пород Лимузин и Абердин-ангусская, свиными Ландрас и Дюрок, другими видами и породами сельскохозяйственных животных.

Широко было представлено оборудование для их содержания: кормушки, инкубаторы, автоматизированные установки для молочно-товарных ферм, в том числе системы управления стадом, доильное и молокоохладительное оборудование различных модификаций, как стационарное, так и передвижное – для работы на пастбищах.

Помимо «Белагро-2016», томская делегация посетила ряд сельскохозяйственных предприятий Белоруссии. На Минской овощной фабрике, где сегодня выращивается порядка 9 тысяч тонн овощей, томичам показали голландскую систему возделыва-



ния томатов, огурцов, баклажанов и перцев в теплицах. Подобная технология используется на Трубачевском тепличном комбинате в Томской области. Она позволяет получать за короткое время максимальные результаты. Урожайность томатов на Минской овощной фабрике в среднем составляет порядка 15 кг на квадратный метр, огурцов – 23 кг, баклажанов – 7,2 кг, перцев – 4 кг. Около тонны овощей ежегодно предприятие реализует на экспорт.

Еще одно тепличное хозяйство – агрокомбинат «Ждановичи» поразило томичей диверсификацией производства. Помимо овощей открытого и закрытого грунта, предприятие выращивает картофель, зерновые, а также является единственным на территории Белоруссии племенным репродуктором по разведению карпатской породы пчел. Томичам показали пасеку, которая

находится по соседству с теплицами, угостили белорусским медом.

Представители томской делегации также посетили современную молочно-товарную ферму мощностью на 560 коров под Минском. Ферма открылась в апреле этого года, главная ее особенность в том, что все процессы – от кормления до поения скота – полностью автоматизированы. Поголовье обслуживает 8 роботов-дойаров, оснащенных приборами, позволяющими в режиме онлайн контролировать качество получаемого молока.

В программе посещения Белоруссии было предусмотрено знакомство с опытом республики в части развития агротуризма, сельских территорий, а также проектирования сельхозобъектов. Томичам удалось договориться о сотрудничестве с белорусскими коллегами по этим направлениям.

– Сегодня в России осталось всего две структуры, которые занимаются сельхозпроектированием, практически нет специалистов в этой области, – отмечает руководитель Департамента по социально-экономическому развитию села Ирина Черданцева. – В Белоруссии в рамках поездки была достигнута договоренность о сотрудничестве с Гродненским проектным институтом, который построил большинство современных белорусских ферм и имеет много типовых проектов животноводческих комплексов разных модификаций, предполагающих как привязное, так и беспривязное содержание, с поголовьем на 100 и более коров. В ближайшее время специалисты Гродносельстройпроекта окажут помощь в проектировании новых ферм, которые планируется строить в нашем регионе.

■ Марина Петрова

## Томичи посетили белорусский национальный театр имени Янки Купалы

В рамках поездки в Беларусь томская делегация во главе с вице-губернатором Андреем Кнорром встретила с руководством национального академического театра им. Янки Купалы, который в годы Великой Отечественной войны работал в Томске.

Экскурсию по театру, где в 2014 году завершилась реконструкция, для томичей провел директор театра Павел Поляков. Томичи передали театру два альбома с фотоотчетом о его гастролях в Томске в 2014 году, а также копии уникальных архивных документов о работе коллектива в Сибири в годы войны – решения исполкома Томского городского

совета депутатов трудящихся, программы спектаклей, фотографии и сведения о гастролях в районах области.

В годы эвакуации белорусский коллектив восстановил 11 прежних и поставил 14 новых спектаклей. Именно в Томске состоялась премьера спектакля «Павлинка», ставшего визитной карточкой минского театра. По свидетельствам архива, постановки белорусского театра в Томске проходили с аншлагом. За годы войны минчане дали 870 спектаклей, которые посмотрели 747 тысяч человек. Первая фронтовая бригада театра провела более ста спектаклей и концертов.





■ Министр сельского хозяйства РФ Александр Ткачев отметил высокий экспортный потенциал сибирских производителей.

# Экобум по-Шанхайски

## Томская область развивает сотрудничество с Китаем

**Т**омская область и Китай находят все больше точек роста для взаимовыгодного сотрудничества. Российско-китайский кластер в лесной промышленности стал одним из самых успешных в стране – учиться у томичей опыту выстраивания партнерских отношений с Поднебесной приезжают из других регионов. Китайские инвесторы оказали помощь в строительстве автоматизированной кроликофермы в Асиновском районе, на очереди – животноводческий комплекс на 2,5 тысячи голов в Первомайском районе, куда планируется вложить не менее 3 млрд рублей.

В этом году Томская область стала одним из десяти регионов России, представленных в Шанхае на международной выставке SIAL China 2016, а продукция таких компаний как «Сибирская Аграрная Группа» и «Межениновская птицефабрика» вызвала настоящий ажиотаж среди местного населения.

### Здоровый продукт – здоровая нация

В крупнейшей азиатской выставке пищевой промышленности приняли участие «Сибирская Аграрная Группа», «Сава», «Сибирский знахарь»,

«Томский кондитер», «Ореховая компания», «Межениновская птицефабрика» и «КДВ Групп». Томские компании презентовали широкую линейку экологически чистых натуральных продуктов, начиная с уникальных для международного рынка продуктов глубокой переработки дикоросов, таких как, например, кедровое молочко, и заканчивая традиционными колбасными изделиями.

– Китайцы очень серьезно относятся к той продукции, которую потребляют, – отмечает один из представителей томской делегации, глава Департамента по социально-экономическому развитию села Ирина

Черданцева. – Сегодня в этой стране, достигшей достаточно высокого уровня жизни, наблюдается настоящий бум на экопродукты. Наиболее популярным у посетителей выставки был вопрос «Откуда эта колбаса»? Их интересовало все – от условий, в которых перерабатывается мясо, до того, на каких пастбищах пасется скот, используются ли на них ГМО-сорта культур и так далее. Причем, российские продукты считаются более экологически чистыми, чем местные.

Как отмечает Ирина Васильевна, в Китае сейчас большой спрос на мясо-молочную продукцию, которой исторически не было в националь-

Томская область в 2015 году осуществляла экспорт с 40 странами мира. Первое место занимает Китай – товарооборот с этой страной составил 61,6 млн долларов. Экспортировались горох, рапс, отруби, мороженое, мясо птицы и субпродукты.

ной кухне. К примеру, промышленным производством молока страна начала заниматься лишь в 2008 году и несмотря на то, что достигла в этом больших успехов – менее чем за 10 лет нарастила производство до 40 млн тонн в год и вышла на четвертое место в мире по этому показателю, львиная доля молочной продукции все еще завозится из-за рубежа. При этом потребление молока в Поднебесной за последние пять лет выросло в два раза. Считается, что именно благодаря этому продукту, лишь недавно появившемуся в большом количестве в рационе китайцев, эта нация в XX веке «подросла» на 10 см.

### От рогов до хвоста

Цены на молоко, муку, зерно, мясо в КНР значительно выше российских. Органическая или «эко» продукция оценивается на порядок дороже. Как отмечают эксперты, томские компании, не применяющие сегодня пестициды и химикаты в тех объемах, в которых это уже давно делают в Европе, вполне могут побороться за статус производителей «экопродуктов».

Наибольший потенциал для экспорта – у мяса птицы и свинины, поскольку собственные потребности в них Россия закрывает уже на 80-90%, а Томская область и вовсе производит с излишком.

– Речь, в том числе идет о субпродуктах, которые в Китае широко используются для приготовления традиционных блюд, – отмечает вице-губернатор Андрей Кнорр. – Там совершенно другая культура питания. Если мы ограничиваемся лишь печенью, сердцем – требуху не едим, то эта нация употребляет в корове все – от кишечков до хвостов. А из рогов и коленных чашечек сувениры делают. Поэтому то, что мы сегодня утили-



■ На выставке SIAL China свою продукцию представили крупнейшие мировые компании по производству меда.

лизируем как биологические отходы, вполне можно было бы упаковывать и отправлять в КНР. Логистика это позволяет: в отличие от Центральной России, которая в большей степени ориентирована на Европу, наше основное поле для экспорта – азиатский рынок – Казахстан, Таджикистан, Узбекистан, в том числе и Китай.

### Бренд как путевка на мировой рынок

– В рамках поездки состоялась встреча со специалистами по брендированию товара, – рассказывает Ирина Черданцева. – Понятно, чтобы

Международная выставка в Шанхае объединила мировых лидеров пищевой индустрии из 67 стран мира. Национальный стенд России, где помимо Томской области развернулись экспозиции Республики Татарстан, Ставропольского края, Ростовской и Оренбургской областей, привлек большое внимание иностранных компаний и посетителей выставки.



пробиться на рынок, нужен продуктовый бренд. Весь мир едет в Бельгию, чтобы попробовать бельгийский шоколад, в Италию – за пармской ветчиной. Сибиряки не могут «взять рынок» количеством, но вполне способны – качеством. Надо суметь так позиционировать местный продукт, чтобы томская мраморная говядина или томское кедровое молочко стали привлекательными для иностранцев. К примеру, на выставке в Шанхае очень интересно и необычно с точки зрения выкладки, упаковки товара была представлена продукция медовых компаний. Учитывая, что Томская область также планирует развивать собственный бренд, нам есть чему поучиться у наших зарубежных коллег.

Одним из итогов поездки стала договоренность об экспорте российских товаров в КНР. Сегодня в Министерстве сельского хозяйства России формируется перечень отечественных аграрных предприятий, продукция которых может быть предложена китайскому потребителю.

Администрация Томской области работает над тем, чтобы войти в число регионов, которые будут бороться за право экспортировать продукты местного производства в Под-



■ Продукция Сибирской аграрной группы и Межениновской птицефабрики пришла по вкусу китайским гурманам.

**В прошлом году три томских предприятия получили разрешения на эскорт продукции за рубеж: ООО «Межениновская птицефабрика» – на ввоз мяса птицы и готовых продуктов в Китай и Вьетнам; ООО «СибБиоПродукт» – на экспорт мяса птицы, субпродуктов и готовых продуктов в Азербайджан и Китай; ООО «Компания Эскимос» – на отправку мороженого в Китай.**

небесную. А ряд томских компаний уже перестраивают систему менеджмента качества, чтобы подстроиться под требования потенциальных партнеров.

Предприятия, вошедшие в перечень потенциальных экспортеров Минсельхоза, должны будут пройти экспертную оценку китайской стороны. Только если она будет высокой, продукция попадет на прилавки КНР.

Сегодня обе заинтересованные стороны – Россия и Китай – готовят почву для сотрудничества. До недавних пор совершенно закрытый для российского экспортера рынок пищевых продуктов Китая постепенно освобождается от ограничений. В на-

чале июля Россельхознадзор России сообщил, что власти Китая планируют снять запрет на поставку говядины, мяса птицы и субпродуктов с территорий нашей страны, свободных от ящура без вакцинаций. Кроме того, Китай приступает к отмене ограниченного экспорта по гриппу птиц.

Отметим, что у Томской области уже есть опыт вывоза продукции местного производства в Китай. В 2015 году томские предприятия получили разрешение экспортировать в Китайскую народную республику мясо птицы, впервые было отправлено 32 тонны мороженого, а экспорт кедрового ореха увеличен в 300 раз.

■ Марина Петрова



### Томский мясокомбинат завоевал медаль на международной выставке в Шанхае

**К**олбаса «Докторская» от «Свинокомплекса «Томский» получила высокую оценку на международной выставке продуктов питания и специализированного оборудования SIAL China в Шанхае. Томский мясокомбинат завоевал медаль «За производство высококачественной биологически безопасной продовольственной продукции».

Как сообщает пресс-служба Сибирской аграрной группы, в ходе деловых встреч были установлены контакты с представителями торговых сетей Китая и дистрибьюторами, однако на данный момент продукты мясопереработки не могут экспортироваться в Китай до февраля 2017 года.

Сегодня руководством компании поставлена задача в ближайшие два-три года выйти на рынок азиатских стран. Для этого предприятию необходимо пройти специальную сертификацию для попадания в реестр компаний, которым разрешено поставлять продукцию из России в Китай. Это очень непростой и долгий процесс, но он уже начат специалистами томского агрохолдинга.

#### » наша справка

**«Докторскую» колбасу готовят из натурального сырья по стандартам ГОСТ, которые не менялись со времен Советского Союза. Она состоит на 70% из свинины, 25% из говядины и на 5% – из яиц, молока и специй.**

# Новый формат – ставка на результат

## День поля Томской области – на Алтае

**Т**омская делегация во главе с вице-губернатором Андреем Кнорром побывала на Всероссийском дне поля, прошедшем 14-16 июля в п. Прутской Алтайского края, а также посетила ряд растениеводческих и животноводческих хозяйств региона.

В ее составе работали порядка 120 человек – руководители региональных и районных органов управления АПК, главы и специалисты сельскохозяйственных организаций и фермерских хозяйств, конструкторы сельскохозяйственных помещений, поставщики техники и оборудования.

Поездка на Алтай проходила в рамках мероприятий регионального Дня поля Томской области, куда вошел цикл из семи семинаров, научных конференций и совещаний, проведенных с июня по август как в Томской области, так и за ее пределами.

– В этом году мы решили поменять привычный формат томского Дня поля, сделать его более многогранным, – отмечает начальник Департамента по социально-экономическому развитию села Ирина Черданцева. – Посещение Всероссийского дня поля и знакомство с опытом коллег с Алтая – ключевые события в цикле наших мероприятий.

– Наша цель – показать новые подходы к ведению сельского хозяйства, как в рамках агропромышленной выставки, так и изучая практики ведущих животноводческих и растениеводческих предприятий Алтая, – подчеркнул вице-губернатор Андрей Кнорр. – Лучше раз увидеть, чем сто раз услышать. Именно поэтому мы регулярно проводим для томских аграриев выездные совещания, обмениваемся опытом с другими регионами.

### От трансплантации эмбрионов до точного земледелия

Накануне Всероссийского дня поля томичи посетили передовые мо-



■ Уникальная конструкция кормового стола в ООО «Фарм» заинтересовала томичей.

лочные, мясные и овощеводческие хозяйства Алтайского края.

Так, в ООО «Фарм» Целинного района, имеющем статус племенного репродуктора по разведению скота герефордской и казахской белоголовой пород, аграриев познакомили с современными технологиями в области мясного скотоводства.

Руководителям и специалистам томских хозяйств показали разные варианты животноводческих помещений, откормочные площадки, модернизированный старый и готовящийся к вводу новый пункты по искусственному осеменению.

– Уже не первый раз приезжаю в ООО «Фарм» за обменом опытом, – делится впечатлениями глава племенного репродуктора КФХ «Летяжье» Владимир Селихов. – Здесь есть интересные технологические решения, которые мы перенесли в свое хозяйство. Например, пункт по искусственному осеменению скота у нас сделан по тому же принципу, что и в ООО «Фарм». Некоторые технологии в области воспроизводства стада тоже «подсмотрели» здесь и с успехом применяем в хозяйстве.

– А меня очень заинтересовал кормовой стол, – говорит Евгений Кузне-



■ Станок для фиксации животных – разработан специалистами алтайского хозяйства.



■ ООО «Фарм» – одним из первых в России применило технологию трансплантации эмбрионов, которая позволяет значительно быстрее улучшать генетику стада.



■ Благодаря совершенствованию кормовой базы в ООО «Октябрьское» всего за год добились роста надоев с 6 тысяч до 8 тысяч литров молока от коровы.

цов, победитель конкурса «Семейная ферма» из Первомайского района. – Подход к кормовому столу выложен бетоном, что позволяет сохранить его в чистоте. Кормушки – на 10-15 см ниже кормового прохода, благодаря чему сено и сенаж не разносятся по сторонам. Опять же – чистота, простор, животные не толкаются, есть подогрев поилок и автоматизированная подача воды. Планирую осенью приехать сюда еще раз, но уже со специалистами хозяйства, чтобы подробно изучить конструкцию.

К слову, ООО «Фарм» одним из первых в России с 2011 года стало применять прогрессивный метод трансплантации эмбрионов, благодаря которому в короткие сроки можно улучшить генетику скота. Руководитель предприятия Павел Бейфорт показал томичам шестимесячного бычка, полученного «ЭКО-методом». Его вес на 250 кг превышает средний вес молодняка, выращенного обычным способом.

### «Золотые» поля

В хозяйстве ООО «Вирт» главы и специалисты томских сельхозпредприятий посетили посеvy рапса, сои, пшеницы и гороха. Используя «нулевую» технологию обработки почвы, здесь получают до 40 центнеров зерна с гектара, а с некоторых полей – и до 60.

– Такая урожайность в условиях Сибири – это здорово, – восхищается Евгений Рубцов, генеральный директор компании «Томские мельницы». – Конечно, сказываются, в том числе и условия работы алтайских коллег. Ведь, если сравнивать климат Алтая и Томской области, я думаю, дней 10 форы солнечной у них точно есть, плюс – хорошие, ровные поля.

– Я руководителю алтайского хозяйства сказал: «Если бы мои трактористы у вас в поле вышли, они бы с ума сошли», – улыбается Валерий Вильт, глава ООО «Вороновское». – Он говорит: «От чего?» Да от того, что края не видно! А ваши бы в наших полях заблудились сразу – одни околки. Эту шутка, конечно, ну а если серьезно, то на Алтае климат помягче, но технологии используются похожие, так что есть, чему поучиться.

Интерес томичей вызвали посеvy яровой и озимой пшеницы, кормовых культур на полях предприятия ООО «Октябрьское» Зонального района. Здесь получают не менее высокие урожаи, но при возделывании

культур применяется привычная для Томской области безотвальная вспашка. Гостям рассказали о технологиях выращивания растений, сортах используемых культур, методах защиты от вредителей и сорняков. В хозяйстве работает целых три агронома, поэтому опыт в растениеводстве накоплен очень большой.

– Мне, например, было особенно интересно, как они возделывают озимую пшеницу, – говорит фермер Александр Котляров. – У нас она практически не зимует. Интересно-вался у коллег сроками посевов, методами улучшения микрофлоры, борьбой с цикадами и прочими вредителями. Теперь буду экспериментировать на своих полях: сдвину срок посева с 25 августа до 5 сентября. Результат узнаем в следующем году.

– Озимую рожь мы выращивать уже научились, – добавляет Геннадий Круглыхин, глава ООО «Спас». – А вот с пшеницей, действительно, проблемы – урожаедается раз в пятилетку. Между тем в «Октябрьском» такой проблемы нет – урожаи, как на Кубани, достигают 58 центнеров с гектара. Получили от коллег наставления, что сделать, чтобы повторить этот успех или хотя бы приблизиться к нему.

### Высокопродуктивное животноводство

ООО «Октябрьское» также занимается разведением молочного скота черно-пестрой породы. Благодаря улучшению кормовой базы, в прошлом году надои здесь поднялись с 6 до 8 тысяч кг на фуражную корову.

– В принципе, технология кормозаготовки та же, что и в нашем хозяйстве, – говорит Геннадий Сергеевко, директор ЗАО «Дубровское», где в 2015 году надоили почти 7800 кг на корову. – Сеют ту же кукурузу сорта «Катерина», так же убирают в стадии молочной восковой спелости. Корма готовят по технологии, которую мы применяем с прошлого года: убирают однолетние травы, сенаж, не дожидаясь восковой спелости, то есть когда она выходит в метелку. В это время наблюдается максимальная масса и самое большое количество питательных веществ. Траву подвяливают, скашивают, все измельчают и закладывают сенаж однолетних трав.

Впрочем, было чему удивиться и такому опытному животноводу, как Геннадий Николаевич.

– Вы видели, как в этом хозяйстве фонарь на крыше фермы сделали?



– спрашивает он. – Мы обычно всю плиту убирали, а они ребра жесткости оставили и сделали вентиляционные и световые окна. Очень интересное решение. Нынче в Дубровке мы уже провели реконструкцию, на очереди – коровники в Терсалгае. Там и попробуем эту технологию.

В то же время, руководитель алтайского хозяйства, Алексей Бабаков признался, что ему есть, чему учиться у томских коллег. В «Октябрьском» планируют в ближайшее время перейти к беспривязному содержанию скота (напомним, в Томской области оно уже используется в пяти крупных хозяйствах), а также получить племенной статус. За передовым опытом глава хозяйства вместе со специалистами планирует приехать в Томскую область – в ЗАО «Дубровское» и СПК «Белосток».

### Поддерживая мировой тренд

Одно из самых крупных овощеводческих хозяйств Алтая – ООО «Русские овощи» встретило томских аграриев работающей техникой: здесь как раз шла уборка раннего картофеля и капусты. Для выращивания овощей, в том числе лука, свеклы, моркови, в хозяйстве используют технологию точного земледелия, которая уже стала мировым трендом.

На полях установлены GPS-станции, передающие трактору или комбайну сигнал, обеспечивающий погрешность в пределах 2,5 см, что очень важно при междурядной обработке. Это позволяет механизаторам увеличить скорость и точность выполнения операций в полтора, а то и в два раза. Если раньше одна картофелесажалка за смену высаживала картофель на площади в 12 га, то сегодня – уже на 18-19 га.



■ **Хозяйства Алтая – пример успешного государственно-частного партнерства. На средства сельхозпредприятий отремонтирована школа, построены детский сад, стадион и благоустроенный пляж в поселковом центре.**

– Эту же технологию можно использовать и у нас, – говорит представитель агрофирмы «Зоркальцевская», Андрей Гордиенко. – Конечно, у алтайцев поля – до семи километров длиной, у нас самое большое – 750 метров, технике не так удобно работать. Но и у нас навигация будет эффективной. Вернемся домой и будем думать: может лучше не покупать третью сажалку, а использовать эту технологию?

Капуста в алтайском хозяйстве убирается в контейнеры: контейне-

ровозы заезжают сразу на поле и оттуда доставляют урожай в хранилище. Это позволяет избежать лишних повреждений при транспортировке. А вот система полива похожа на ту, что применяется томичами: работают семь катушек и семь дождевальных машин, вода поступает из искусственного озера.

– Обратите особое внимание на то, сколько вносится удобрений, – подчеркивает заместитель начальника Департамента по социально-экономическому развитию села Александр Савенко. – На посевах капусты используют по 500-700 кг действующего вещества на гектар, на картофеле – не менее 250 кг. Все эти технологии, вместе взятые, приводят к впечатляющим результатам. Только на раннем картофеле они получают урожай по 250-300 ц/га!

### Социальный аспект

Сельхозпредприятия Алтая ведут активную социальную политику. К примеру, ООО «Вирт» оказывает сельскому поселению помощь в ремонте дорог, школы, строительстве детского сада.

На условиях государственно-частного партнерства сельхозпредприятие компенсировало почти половину стоимости современной футбольной площадки, построенной по программе развития сельских территорий для местной школы (общая сумма проекта – свыше 4 млн рублей).

Порядка 5 млн рублей хозяйство направило на возведение в поселковом центре современного стадиона и благоустроенного пляжного комплекса.

– Социальное партнерство у алтайцев выстроено очень хорошо, – считает председатель Профсоюза АПК Томской области Зоя Чудинова. – Много внимания уделяется вопросам спорта. Но ведь и у нас за последние 20 лет с участием средств сельхозтоваропроизводителей построено уже 8 стадионов в сельской местности. Все они переданы школам. Правда, алтайцы уделяют внимание не только детям, но и взрослым: открывают тренажерные залы, нанимают тренеров. И вот это томичам можно было бы взять на вооружение: включить в коллективные договоры и соглашения о социально-экономическом партнерстве.

■ **Марина Петрова**

### » прямая речь



**Заместитель губернатора по агропромышленной политике и природопользованию Андрей Кнорр:**

– Одна из целей поездки на Алтай – показать другой подход к ведению сельхозпроизводства. В каждом регионе – своя специфика. Но есть общее, что позволяет продвинуться вперед: дисциплина в соблюдении технологий, желание изучить и применить новое. Хозяйства, которые мы посетили, считают экономику, постоянно

экспериментируют, чтобы повысить эффективность. У них во многом нет той господдержки, которая оказывается томичам. Но это не мешает достигать высоких результатов и нести большую социальную нагрузку: строить стадионы, школы, детские сады, тренажерные залы для сотрудников, создавать детские волейбольные и футбольные команды. Этот опыт, этот подход надо перенимать у нас в Томской области.

# Первый за восемь лет

## Всероссийский День поля собрал свыше 40 тысяч аграриев из России и за рубежом



**В** масштабном агропромышленном форуме приняли участие представители 75 регионов России, а также дипломатического корпуса Белоруссии, Израиля, Испании, Кореи, делегации Федеративной Республики Германия, Республики Казахстан.

Как отметил министр сельского хозяйства РФ Александр Ткачев, Всероссийский день поля не проводился уже восемь лет. Символично, что местом его проведения выбран Алтай. На открытии форума министр подчеркнул особую роль Алтайского края и сибирского региона в обеспечении продовольственной безопасности страны.

– Правительство России уделяет внимание не только югу России, Центральному округу, Поволжью. Все взоры обращаются к Сибири. Здесь огромный потенциал, в том числе и еще нераскрытый. В ближайшие годы будет создана особая программа по развитию российских субъектов в Сибири. И это справедливо, это правильно, – констатировал Александр Ткачев.

Он отметил, что аграрный бюджет этого года составляет 237 млрд рублей, и такая поддержка способствует существенному росту объемов производства в сельском хозяйстве.

– Растет количество прибыльных предприятий, увеличиваются зарплаты в отрасли, возрастает рентабельность производства. То есть экономическая ситуация улучшается. Быть аграрием в России – почетно. Мы можем гордиться тем, что кормим наш народ, нашу страну, – резюмировал министр сельского хозяйства.

В 2016 году на поддержку технического переоснащения агропрома из федерального бюджета направлено более 10 млрд рублей, что позволит аграриям приобрести свыше 17 тысяч единиц сельхозтехники. Такого не было за всю историю нашей страны.

Посмотреть современную технику, в том числе новинки отечествен-

## Всероссийский день поля в цифрах и фактах

■ **40 ТЫСЯЧ ЧЕЛОВЕК** приняли участие в работе агрофорума.

■ **75 СУБЪЕКТОВ РФ** делегировали представителей.

■ **120 ЧЕЛОВЕК** вошло в делегацию Томской области, ставшей самой многочисленной из делегаций регионов России.

■ **267 ПРОИЗВОДСТВЕННО-СНАБЖЕНЧЕСКИХ КОМПАНИЙ**

представили на стационарных площадках 522 единицы сельскохозяйственной техники.

■ **>2500 М<sup>2</sup>** – площадь комплекса, построенного для выставки сельскохозяйственных животных. Участие в ней приняли 18 хозяйств Алтайского края, в том числе 17 племенных.

■ **150 ЭКСПОНАТОВ** разместились на смотровой площадке Алтайского кластера аграрного машиностроения.

■ **54 ЕДИНИЦЫ** сенозаготовительной, почвообрабатывающей и посевной техники продемонстрировали имеющиеся у них возможности на демонстрационном поле площадью 25 гектаров.

■ **20 ТЕМАТИЧЕСКИХ «КРУГЛЫХ СТОЛОВ»**, конференций, брифингов, мастер-классов вошло в деловую программу «Всероссийского дня поля».

■ **>100 ЕДИНИЦ ТЕХНИКИ И ОБОРУДОВАНИЯ** на сумму свыше 500 миллионов рублей приобрели аграрии во время форума.

Использованы материалы газеты «Алтайская правда»

  
**ВСЕРОССИЙСКИЙ  
ДЕНЬ ПОЛЯ**  
Алтайский край | 14-16 июля 2016 г.



**С 2017 года аграрии Сибири будут получать более значительную погектарную поддержку, чем в целом по РФ**

Об этом рассказал в рамках Всероссийского дня поля министр сельского хозяйства РФ Александр Ткачев.

– Мы допустили ошибку – кому-то показало, что тем, у кого выше урожайность, надо на гектар больше денег давать. Но это парадокс. Надо поддерживать тех, кто в силу климатических условий не может выдавать хорошие результаты и урожаи, – отметил глава Минсельхоза.

Он добавил, что министерство с 2017 года будет пересматривать инструменты погектарной поддержки сельхозпроизводителей: «Сибирские регионы на 30-40% будут получать (больше) на каждый гектар», – заявил Ткачев.

Кроме того, несвязанную господдержку в сфере растениеводства планируется «привязать» к объемам внесения удобрений.

Также, добавил глава ведомства, на уровне Минсельхоза РФ создана рабочая группа с губернаторами и специалистами, которая будет разрабатывать концепцию «Аграрная Сибирь». Она будет формироваться с учетом климатических зон, которые отличаются в каждом субъекте.

– Нам нужно поднимать урожайность (зерновых), в том числе и в Сибири, и потенциал для этого есть, – подчеркнул Ткачев.

ного сельхозмашиностроения можно было на стационарной экспозиции. Кроме того в течение двух дней проходили демонстрационные показы техники в работе и тест-драйв новинок, а также выставка племенных сельскохозяйственных животных Алтая.

Отдельным блоком работала гастрономическая экспозиция, где посетителям презентовали элитные алтайские сыры, продукцию алтайских фермеров и кооперативов, зерноперерабатывающей и хлебопекарной отраслей.

Деловая программа масштабного агрофорума включала более 20 разноплановых мероприятий, посвященных развитию племенного животноводства, зернового производства, техническому перевооружению отрасли и реализации политики импортозамещения в регионах.

Кроме того, в рамках Всероссийского дня поля томские аграрии познакомилась с сортоопытами Алтайского НИИ сельского хозяйства и торфа, на которых были представлены 130 различных сортов и культур, возделываемых в разных регионах страны.

**» подводя итог**

**Евгений Рубцов, генеральный директор АОА АК «Томские мельницы»:**

– Очень много полезной информации – как в рамках выставки, так и по итогам посещения алтайских хозяйств. Хорошее чувство гордости за людей, которые в условиях Сибири получают под 40 центнеров с гектара. Хотя никакого секрета нет – надо соблюдать десятилетиями отработанные технологии. Если нужно вносить определенное количество удобрений, значит, в срок их внести. Надо обработать от сорняков, – вовремя сделать это. Если будем двигаться в этом направлении, получим результат.

**Николай Неганов, председатель СПК «Нелюбино»:**

– Агропромышленный форум порадовал разнообразием, прежде всего, сельхозтехники. Присмотрел для себя дисковую борону для выравнивания полей. Хорошее впечатление осталось от посещения ферм, посевов зерновых. Конечно, нам до таких урожаев далеко, в Томской области и зона другая, и климат не тот. Но в молочном животноводстве мы шагнули вперед. У нас уже давно внедрена беспривязная технология, электронный доильный зал, есть компьютеризация, управление стадом. Алтайцем все это еще предстоит сделать.

**Паруйр Яврумян, председатель СПК «Белосток»:**

– Новый формат дня поля стал для меня продуктивным – провел переговоры с поставщиками техники, заключил несколько выгодных контрактов. Пообщался с коллегами из Иркутска, Дальнего Востока, Казахстана. Пригласил алтайских специалистов в СПК «Белосток», чтобы совместно отрегулировать кормовую базу. – наше высокоудойное стадо пока не дало максимальную отдачу. Но считаю, что в любом регионе есть, чему учиться. Алтайцы, к примеру, могли бы перенять передовой опыт таких хозяйств, как племзавод «Заварзин-

ский», ЗАО «Дубровское», других томских предприятий, где животноводство поставлено на высоком уровне. Ну, и в нашем хозяйстве, тоже могли бы много интересного увидеть».

**Геннадий Круглыхин, директор ООО «Спас»:**

– Посмотрели сельхозпредприятия, побывали на выставке, поучаствовали в семинарах – масса положительных впечатлений. Кое-что, что увидели здесь, планируем применять у себя в хозяйстве. В целом, поездка на Алтай прошла на высшем уровне. Хочу сказать спасибо всем, кто принимал участие в ее организации.

# Органическое земледелие в Томской области: БЫТЬ или не БЫТЬ?

**Е**ще 10 лет назад термин «органическое земледелие» был практически не знаком российскому потребителю, а продукты с приставкой «эко» или «органик» можно было увидеть лишь на прилавках столичных магазинов. Сегодня во многих томских супермаркетах уже есть специализированные отделы экотоваров. А сеть магазинов под маркой «ЕЖИ» (производное от «Есть жизнь»), поставяющая мясо, молоко и хлеб из экологически чистых фермерских хозяйств, позиционирует свою продукцию как товар премиум-класса и быстро расширяет круг покупателей.

Доля органических товаров на российском рынке пока невелика – порядка 1,5%, однако, по мнению экспертов, наша страна обладает уникальным потенциалом по развитию этой отрасли. В России из 220 млн сельхозугодий около 40 млн га не использовалось более 20 лет, а значит, – очищены от пестицидов и химикатов. Такого резерва экоземель нет больше ни у одной аграрной державы мира.

Есть ли перспективы у органического земледелия в нашем регионе? Эту тему обсудили на круглом столе с участием представителей власти, сельхозпроизводителей, ученых из Томской, Кемеровской областей, Алтайского края и Украины.

## Зеленая «агрофилософия»

– Ведущий мировой тренд – «Здоровая земля – здоровая нация». Сегодня во многих странах мира ставка делается уже не на количество, а на качество сельхозпродукции. Это связано с общим глобальным курсом на здоровье и увеличение продолжительности жизни населения, – отмечает руководитель Департамента по социально-экономическому развитию села Томской области Ирина Черданцева. – Тема органики очень популярна в Китае. На международной выставке в Шанхае у томских производителей интересовались, на каких полях выращивался скот, из мяса которого произведена продукция, применялись ли пестициды, ГМО. В Финляндии нам показали экологически чистый яблоневый сад, урожай которого распланирован на три года вперед. При таком подходе к питанию не удивляет, что средняя продолжительность жизни финнов – почти 79 лет.



Конечно, Томской области тоже нужна здоровая нация. Вторая причина, по которой мы обсуждаем перспективы органического земледелия в нашем регионе, – оно может стать нишей для развития небольших фермерских хозяйств, которые уже сегодня отказываются от «химии» в силу разных причин. В этом году Департамент на региональном уровне изменил господдержку: тот, кто вносит больше минеральных удобрений, получит и больший размер субсидии. Но есть хозяйства, для которых эта тема неподъемна. Для таких, как правило, небольших предприятий, органическое земледелие может стать комфортной нишей для развития.

## Ростки новых возможностей

По данным национального органического союза России, за последние пять лет рынок органических продуктов питания в нашей стране вырос на 60% и в 2015 году составил уже 178 млн долларов. При этом большая часть продукции завозится из-за рубежа, лишь около 10% – товары отечественного производства. Учитывая, что потребность в экопродукции растет, необходимо развивать перспективное направление, уверен Станислав Гурьев – генеральный директор компании «Сибирский торговый дом», в сферу интересов которой входит двенадцать направлений деятельности: от строитель-

ства и навигации до экспорта сельхозпродукции.

– Я, как и многие молодые бизнесмены, считаю, что в общем потоке денег, который проходит мимо каждого из нас, надо вычленять уникальные направления, – говорит он. – Три года назад, заключая очередную контракт на экспорт пшеницы из России, мы впервые столкнулись с термином «органика». Начали интересоваться и выяснили, что этот рынок примерно с 50-х 60-х годов развивается в Европе и лишь последние 10-15 лет – в постсоветском пространстве. Уже в первый год освоения этого направления мы привезли сюда наших партнеров из Украины и тогда еще будущих, а ныне уже действующих – из Евросоюза. Прокатились по селам Томской, Новосибирской областей, Алтайского края, съездили в Благовещенск, чтобы масштабы сопоставить. И получили от них фразу: «Ребята, вы идиоты, выращиваете практически органику и сами не понимаете, что это стоит других денег!». По нашей оценке, как минимум 50% сельхозпроизводителей, КФХ и ООО, выращивают продукцию, которую могут продавать в два, а то и в три раза дороже!».

В то же время, говорит Станислав, до недавних пор в России законодательно не были определены понятия «экологический» и «органический» продукт. Поэтому многие компании использовали их как маркетинговый ход, выдавая обычное молоко, мясо, фрукты и овощи за товар высокого качества. Проблему должен решить национальный стандарт, который начнет действовать в России с января 2017 года. Он установит единый регламент добровольной сертификации производства органической продукции.

Однако, следование нацстандарту не гарантирует, что продукция будет признана органической и за рубежом. Для этого нужно пройти международную сертификацию.

### Отделить эко-зерна от плевел

Украинская компания «Органик стандарт», которую на семинаре представил приглашенный эксперт Руслан Белик, – один из лидеров в области сертификации на постсоветском пространстве, член Международной федерации органического сельскохозяйственного движения.

Минимальный переходный период, который предприятию нужно

пройти, чтобы продукцию признали органической, по требованию Евросоюза, – не менее 4 месяцев. При этом сертифицируется не конечный продукт, а все этапы производства. Зерно, мясо, овощи не должны содержать ГМО. Не допускается протравливание семян, применение любой синтезированной химии. Под запретом концентраты, гормоны и стимуляторы роста.

Именно поэтому, говорит Белик, переход на органическую систему земледелия, – это добровольный и сознательный выбор. Ведь теленок, выращенный на «органическом» корме будет набирать вес в полтора раза медленнее, чем его собрат, корова – априори давать меньше молока, а урожайность сельхозкультур на первых порах снижается в два, а то и в три раза.

### » наша справка

По определению Международной федерации органического сельскохозяйственного движения (IFOAM), **ОРГАНИЧЕСКОЕ СЕЛЬСКОЕ ХОЗЯЙСТВО** – это система агропроизводства, поддерживающая здоровье почв, экосистем и людей. Оно зависит от экологических процессов, биологического разнообразия и природных циклов, характерных для местных условий. При этом исключается использование вредных ресурсов, вызывающих неблагоприятные последствия для всех участников экосистемы.

В то же время, органическое производство не требует таких финансовых затрат, как интенсивное. А те, что есть, – с лихвой окупаются высокой стоимостью продукции со статусом «органик».

Так, мировая цена на эко-пшеницу в ноябре 2015 года составляла 403 евро, спельту – 576, овес – 318, горох – 447. При этом она показывает стабильный рост, и за последние пять лет, к примеру, в Германии выросла от 20% (на фуражную пшеницу) до 200% (на ячмень).

Сама процедура получения сертификата состоит из нескольких этапов, в том числе инспекции – полного аудита предприятия, включая отбор и анализ образцов продукции, проб с полей, проверку семян, кормов, всей документации и т.д. После этого проходят регулярные ин-

спекции, не реже двух раз в год, причем, если об одной из них предприятие обязано уведомить, то все остальные не анонсируются. Более того хозяйство может даже не знать, что таковая была: контролирующий инспектор вправе, не поставив в известность производителя, самостоятельно выехать на поле или закупить образец продукции. И если он будет содержать запрещенные вещества, отозвать сертификат.

К слову, сегодня в России сертификаты компании «Органик продукт» имеют уже 20 предприятий, из них два – в Томской области.

### Ликбез для земледельца

Как правильно производить органическую продукцию? Чем заменить минеральные удобрения и химические средства защиты растений? Какие урожаи можно получать в условиях Сибири? Об этом на семинаре рассказали ученые из ведущих аграрных научных учреждений Сибири.

Наработками в области ресурсосберегающих технологий поделилась Вера Пакуль, доктор сельскохозяйственных наук из Кемеровского НИИ сельского хозяйства, где, начиная с 1974 года, ведутся исследования биологически возобновляемых биоресурсов. По ее мнению, полный переход от интенсивной технологии к «органике» требует не менее 8 лет отдыха земли, за которые она не только очищается от химии, но и восстанавливает плодородие.

Последнее очень важно, ведь по данным мировых ученых, из-за активного применения минеральных удобрений, почвенная биота (комплекс микроорганизмов, населяющих почву и отвечающих за почвообразование) на планете за последние сто лет сократилась с 10 до 1-2 тонн на гектар.

Получение хороших урожаев при органическом земледелии на 85-98% зависит от севооборота, отмечает Вера Пакуль. Принципиально, чтобы он был плодосменный (разные культуры имеют различные корневые системы и по-разному используют питательные вещества). Но в немалой степени результат зависит от внесения органических удобрений – соломы и сидератов, а также от методов обработки почвы. Безусловное преимущество минимальной технологии перед отвальной вспашкой показали эксперименты кемеровчан по севообороту: «пар, пшеница, горох,

ячмень в чистом виде и с подсевом донника». При этом лучше сохраняется влага (это важно, учитывая, что за последние тридцать лет температура воздуха в июне-июле поднялась на 1,5 градуса), быстрее восстанавливается почвенное плодородие.

– Агрегатный состав почвы улучшается на 35-40%, – отметила Вера Никаноровна. – Мы проводили исследования с Институтом биологии человека. – При нулевой и минимальной обработке микробиологические процессы в почве идут постепенно в течение всего периода вегетации, в то время как при отвальной вспашке – лишь до фазы колошения растений.

Севооборот «пшеница, картофель, ячмень с подсевом клевера на семена» – классический при органическом земледелии, прошел в институте пока всего три ротации, однако и здесь наиболее эффективной оказалась минимальная обработка. Даже в засушливом 2012 году урожайность пшеницы на полях, которые осенью отдыхали от вспашки, а весной рыхлились на глубину не более 7 см, составила 17 ц/га (при отвальной, по чистому пару – 4,5 ц/га), а в 2015 году превысила 30 ц/га (при отвальной – 17 ц/га).

### Назад, в прошлое

– Органическим сельским хозяйством можно назвать весь период истории отрасли до эры глобальной химизации, начавшейся в 50-60-е годы, – считает заведующий лабораторией земледелия Алтайского НИИ сельского хозяйства, доктор сельскохозяйственных наук Григорий Стецов. – Поэтому средства защиты от болезней и вредителей – те же, что применяли наши деды и прадеды в довоенное время.

Наиболее действенным способом борьбы с сорняком при органическом земледелии ученый назвал карантинные мероприятия. Не секрет, что, например, выюнок полевой завезли в Томскую область в 1896 году как декоративное растение и только отсутствие должного контроля привело к тому, что уже в начале XX века его не могли вывести ничем, даже многократным подрезанием – от 48 до 60 раз на протяжении нескольких лет.

На вновь вводимых в оборот территориях, считает Григорий Яковлевич, сорняки проще изживать, что называется на корню и работать в «чистоте». От технологии обработ-

ки почвы также зависит многое. Так, например, отвальная вспашка тот же выюнок только простимулирует. Если на поле поселился осот и овсюг, бороться с ними поможет нулевая обработка почвы. В то же время луговой мотылек и трипс при no-till распространяются быстрее. Поэтому выбирать технологию нужно, исходя из проблем, которые прогнозируются на конкретный сельхозпериод, и делать это в сотрудничестве с учеными.

Селекционные методы защиты урожая, когда для сева изначально выбираются устойчивые к болезням и вредителям сорта, представил Анатолий Опара, заведующий Богашевским отделом селекции и семеноводства Сибирского НИИ сельского хозяйства и торфа. Как показали сортоопыты, наиболее пригодной для органического земледелия оказалась озимая пшеница: она формирует более высокий урожай, а значит, на поле остается больше пожнивных остатков, восполняющих запасы органического вещества. Озимая пшеница меньше страдает от июньской засухи, да и себестоимость зерна в 2-3 раза ниже.

– Рекомендуем использовать сорта, внесенные в Реестр селекционных достижений в последние 5-10 лет: Новосибирскую 40, Новосибирскую 51, Новосибирскую 2, Новосибирскую 3, – говорит Анатолий Гаврилович. – Хорошие результаты показывает и давно возделываемая Омская озимая. Лучшим предшественником для пшеницы является пар, неплохими – зернобобовые, пропашные (картофель, кукуруза) и многолетние бобовые травы. Оптимальные сроки сева: конец третьей декады августа – начало первой декады сентября. Культуры лучше перезимовывают и не поражаются снежной плесенью.

### От «Эры химизации» к «Эре органики»

Ученые подсчитали, что пестицидная нагрузка на гектар в нашей стране с 2010 по 2014 год выросла с 321 до 453 граммов. В странах Евросоюза цифры кратно больше. Не удивительно, что многие аграрные державы мира сегодня выводят территории из разряда интенсивного растениеводства в природные зоны, чтобы оставить их для будущих поколений. В России же пустуют десятки миллионов гектаров. В Томской области таких земель – порядка 25%

### ОРГАНИЧЕСКОЕ ЗЕМЛЕДЕЛИЕ

сегодня практикуется в 172 странах мира, 82 – имеют собственные законы в данной сфере. В России единый национальный стандарт начнет работать с 1 января 2017 года. ГОСТ Р 57022-2016 «Продукция органического производства. Порядок проведения добровольной сертификации» установит единый регламент добровольной сертификации органической продукции.

### ПРИНЦИПЫ ОРГАНИЧЕСКОГО СЕЛЬСКОГО ХОЗЯЙСТВА:

- сохранение экосистемы и поддержка естественного плодородия почв
- отказ от глубокой обработки почвы
- запрет на ГМО-сорта сельхозкультур, минеральные и синтетизированные удобрения, химические средства защиты
- при выращивании скота не допускаются антибиотики, гормоны, концентраты и стимуляторы роста
- применяются лишь природные способы повышения плодородия: севооборот, органические удобрения (навоз, компосты, пожнивные остатки, сидераты).



Мировыми лидерами на рынке органической сельхозпродукции являются США (ежегодный оборот 24,3 млрд евро), Германия (7,6 млрд евро), Франция (4,4 млрд евро) и Китай (2,4 млрд евро).

от всей площади сельхозугодий, более 100 тысяч гектаров.

– Хочу дать совет всем будущим предпринимателям, которые интересуются темой органики. Вырастить то вы ее сможете, вопрос – для чего? – говорит Станислав Гурьев. – Надо отталкиваться от конечного покупателя, которому вы ее будете продавать. Процесс перехода на органику – долгий и тяжелый путь, который самостоятельно пройти будет сложно. За три года, объединившись в несколько компаний, мы по крупицам собираем предприятия, готовые заниматься этой темой, чтобы вывести органическое сельское хозяйство в бизнес, который приносит серьезный доход. Приглашаем сельхозпроизводителей региона, кто готов отказаться от химии в пользу органики, в нашу компанию.

Отметим, что поддержку фермеров, занимающихся органическим сельским хозяйством, сегодня обещают и областные власти. Так, в Департаменте по социально-экономическому развитию села в качестве одной из мер рассматривают субсидирование затрат на сертификацию, как в международных сертификационных органах, так и российских. Тем более, что с 1 января 2017 года в России начнет действовать Единый регламент добровольной сертификации органической продукции, и с этого момента экоземледелие получит в нашей стране специальный и совершенно особый статус.

■ Марина Петрова

МНЕНИЕ



**Александр Котляров, глава КФХ:**

– Переход от интенсивной технологии к органическому земледелию

требует серьезных затрат. Сегодня мы в хозяйстве не применяем ГМО-сорта, около 50% площадей обрабатываем по no-till. К нашей продукции проявляют интерес зарубежные экспортеры. В прошлом году весь наш рапс скупили партнеры из Китая. Но полностью отказаться от «химии» нам пока не по карману. Хотя, если будет высокий спрос, возможно, задумаемся и об органике.

# От науки – к практике

Выездной семинар по вопросам сортопроизводства и сортоиспытания в регионе завершил цикл мероприятий, приуроченных ко «Дню поля – 2016»

**С**еминар организовали Департамент по социально-экономическому развитию села Томской области совместно с ФГБУ «Госсорткомиссия» и Сибирским НИИ сельского хозяйства и торфа. В нем приняли участие представители отраслевых организаций и ведомств, ученые, агрономы, селекционеры, руководители и специалисты сельхозпредприятий, фермерских хозяйств из районов Томской области, а также эксперт Сибирского НИИ кормов из Новосибирска.

Открывая рабочую встречу, вице-губернатор по агропромышленной политике и природопользованию Андрей Кнорр рассказал об исполнении поручений первого Агрономического собрания и задачах, поставленных перед растениеводческими областными на ближайший год. Андрей Филиппович напомнил, что одним из приоритетных целевых индикаторов является планомерное повышение урожайности зерновых в регионе до 20 центнеров с гектара.

– Достичь этого результата не просто, но мы располагаем всеми необходимыми ресурсами, чтобы увеличить производительность в растениеводческих хозяйствах, – сказал Андрей Кнорр. – Программа технического перевооружения АПК сегодня позволяет подбирать и приобретать те агрегаты, которые нужны для работы в наших северных условиях, и по тем технологиям, которые мы применяем. Наши соседи из Красноярского края, поставив задачу по повышению плодородия, добились 30-процентного роста показателей урожайности за семь лет, прибавив порядка 8 центнеров на гектар. Мы не стремимся обогнать их, но это хороший пример слаженной работы науки, сортоиспытания и производства, к чему необходимо стремиться.

Началась демонстрационная сессия с обхода сортоиспытательных участков на полях Госсорткомиссии. На сравнительно небольшой

площади здесь выращивают десятки различных испытываемых сортов из многих стран мира, вплоть до чилийской капусты, раннеспелого картофеля из Германии и огурцов. Есть посевы многолетних трав, озимых зерновых, рапса, растут кукуруза и другие культуры.

Гордость картофелеводов – сорт Антонина, выведенный нарымскими селекционерами и включенный в Госреестр шести регионов России: клубни отменного вкусового качества, с высоким содержанием крахмала. Однако еще больше участников семинара привлекла высококорослая кукуруза сорта Воронежский. «А где наша Катерина – самый распространенный в хозяйствах области сорт? – посыпались вопросы. – Интересно было бы сравнить, узнать преимущества и недостатки».

– Вот именно, – вступил в разговор вице-губернатор, – ученые должны знать, какие сорта кукурузы выращиваются в области, проводить их испытания. Не для Воронежа же вы работаете! В нашем регионе заморозки начинаются после 25 августа, а Катерина уже тем хороша, что вырастает до этого срока. Нужно выезжать в районы, смотреть, что сеют. Необходимо проводить совместные сортоиспытания, в противном случае полевая апробация не дает эффекта с точки зрения прикладного земледелия.

Продолжение на стр. 26 ►

# КАЛЕНДАРЬ

основных мероприятий  
на II полугодие 2016 года

сентябрь



9 сентября

**ОБЛАСТНОЙ СЕМИНАР**

с международным участием Dr Boris Kasatkin D.V.M. компании GenesDiffusion (Франция)  
**«Синхронизация половой охоты и искусственное осеменение коров и телок. Межпородное скрещивание КРС»**

Центр практического обучения животноводов  
Аграрного центра Томской области  
(деревня Нелюбино Томского района)



октябрь



1 октября

Всероссийский праздник  
**МЕЖДУНАРОДНЫЙ ДЕНЬ ПОЖИЛЫХ ЛЮДЕЙ**



5-8 октября

**«ЗОЛОТАЯ ОСЕНЬ»**  
Российская агропромышленная выставка

ВДНХ  
(г. Москва)



9 октября

**ПРАЗДНИК ХЛЕБА**

Село  
Кожевниково



октябрь\*

**ПОЕЗДКА**

делегации Томской области  
в Республику Беларусь  
(знакомство с опытом  
в области сельхозпроектирования и строительства агрогородков)

Координатор: Департамент  
по социально-экономическому  
развитию села Томской области



ноябрь



ноябрь\*

**ОБЛАСТНОЙ СЕМИНАР**

**«Проблемы хранения картофеля (овощей) в условиях Томской области и пути их решения путем применения новых технологий в строительстве и модернизации овощехранилищ»**

Департамент по социально-экономическому  
развитию села Томской области.  
Координатор: ОГБУ «Аграрный центр Томской области»



9 октября

Всероссийский праздник  
**ДЕНЬ РАБОТНИКА СЕЛЬСКОГО ХОЗЯЙСТВА И ПЕРЕРАБАТЫВАЮЩЕЙ ПРОМЫШЛЕННОСТИ**



декабрь



12 декабря

Всероссийский праздник  
**ДЕНЬ КОНСТИТУЦИИ РОССИЙСКОЙ ФЕДЕРАЦИИ**







сентябрь\*

## ОБЛАСТНОЙ СЕМИНАР

«Развитие предпринимательства в сфере сельскохозяйственного производства»

Департамент по социально-экономическому развитию села Томской области.  
Координатор: ОГБУ «Аграрный центр Томской области»



17 сентября

## ПРАЗДНИК КАРТОШКИ

Губернаторский рынок (г. Томск)



сентябрь\*

130 ЛЕТ

со дня образования Новорождественского сельского поселения Томского района

Поселение Новорождественское

25 сентября

80 ЛЕТ

Бакчарскому району

Село Бакчар



ДЕПАРТАМЕНТ  
ПО СОЦИАЛЬНО-ЭКОНОМИЧЕСКОМУ  
РАЗВИТИЮ СЕЛА ТОМСКОЙ ОБЛАСТИ



АГРАРНЫЙ ЦЕНТР  
ТОМСКОЙ ОБЛАСТИ

17

18

19

20

21

22

23

24

25

26

27

28

29

30

16 октября

Всероссийский праздник  
**ДЕНЬ РАБОТНИКА ПИЩЕВОЙ ПРОМЫШЛЕННОСТИ**



18 сентября

Всероссийский праздник  
**ДЕНЬ РАБОТНИКА ЛЕСА**



октябрь\*

ОБЛАСТНОЙ СЕМИНАР

«Проблемы оборота земель сельскохозяйственного назначения и пути их решения»

Департамент по социально-экономическому развитию села Томской области. Координатор: ОГБУ «Аграрный центр Томской области»



октябрь\*

80 ЛЕТ

Колпашевскому краеведческому музею

ОГАУК «ТОКМ им. М.Б. Шатилова»

## ЗОЛОТАЯ ОСЕНЬ УРОЖАЙ-2016



26-28 октября

«ЗОЛОТАЯ ОСЕНЬ. УРОЖАЙ-2016»

Межрегиональная выставка-ярмарка

Дворец зрелищ и спорта (г. Томск)

16

17

18

19

20

21

22

23

24

26

27

28

29

30

31

16 октября

85 ЛЕТ селу Маракса Колпашевского района

Село Маракса



ноябрь\*

ОБЛАСТНОЙ СЕМИНАР

«Отчетность организаций и КФХ по государственной поддержке, полученной в Департаменте по социально-экономическому развитию села Томской области и иная отчетность за 2016 год»

Департамент по социально-экономическому развитию села Томской области.  
Координатор: ОГБУ «Аграрный центр Томской области»



28 октября

ТОРЖЕСТВЕННОЕ СОБРАНИЕ

посвященное Дню работника сельского хозяйства и перерабатывающей промышленности

Томский Драматический театр

17

18

19

20

21

22

23

24

25

26

27

28

29

30

23 ноября

ПЕРВОЕ РЕГИОНАЛЬНОЕ СОБРАНИЕ

пчеловодов Томской области

Координатор: «Промысловый союз Томской области» НП



декабрь\*

АГРОНОМИЧЕСКОЕ СОБРАНИЕ ТОМСКОЙ ОБЛАСТИ

Координатор: Департамент по социально-экономическому развитию села Томской области.

17

18

19

20

21

22

23

24

25

26

27

28

29

30

31



С этим согласиться мы не можем, и в дальнейшем будем работать на получение коллективного результата науки, производства и сортоиспытания.

Замгубернатора также подчеркнул, что с 2017 года растениеводческие хозяйства смогут рассчитывать на предоставление господдержки только при условии научного сопровождения их деятельности.

Готовность помочь сельхозтоваропроизводителям выразили ученые Сибирского НИИ сельского хозяйства и торфа. Знакомство участников выездного семинара с работой института началось в Лучановском подразделении с осмотра сушильно-сортировочного комплекса для мелкосеменных культур, способного одновременно принимать на сушку до 24 контейнеров емкостью два кубометра каждый. Его высокая эффективность заключается еще и в том, что параллельно можно сушить сорта самых различных культур.

– В каждом контейнере можно сушить отдельно горох, многолетние травы, зерновые, – уточнил директор СибНИИСХиТ Николай Белосов. – Куплен и погрузчик, исключая тяжелый ручной труд. Можем отправлять вам контейнеры с высушенными семенами, а вы их вернете. Присылайте на досушку и очистку в наш цех коллективного пользования.

Дальше начался презентационный показ коллекции зерновых и бобовых культур, льна-долгунца, технологии возделывания и адаптации новых сортов озимой пшеницы, а также демонстрация мощной сельскохозяйственной техники в работе. На опытных делянках идет селекционная работа с сортами сельхозкультур, выве-

денными сибирскими учеными. Как выяснилось, они востребованы томскими хозяйствами. Сельхозтоваропроизводители, их культивирующие, добиваются высокой урожайности.

По словам Анатолия Опары, заведующего Богашевским отделом селекции и семеноводства ФГБНУ «СибНИИСХиТ», урожайность озимой пшеницы сортов Новосибирская 2, Новосибирская 3, Новосибирская 51 достигает 45-50 ц/га. Подтверждает это и руководитель фермерского хозяйства Александр Котляров из Зырянского района. По его мнению, ключевыми факторами урожайности являются использование высокопродуктивных сортов, выполнение технологических севооборотов, борьба с сорняками и вредителями.

– На отдельных площадках получаем до 50 центнеров с гектара, при этом основные сорта – местные «аборигены», – говорит глава КФХ. – Районированные пшеница, овес и рожь – это стабильность и уверенность в том, что какие бы ни случились природные катаклизмы, хлеб уродится.

После пятикилометрового пешего маршрута по полям и делянкам состоялось заключительное совещание. С

большим вниманием участники семинара слушали выступление эксперта Сибирского НИИ кормов, кандидата сельскохозяйственных наук Дмитрия Бакшаева, рассказавшего об особенностях возделывания и приемах ухода за многолетними травами. Эксперт поделился секретами технологий посева многолетних трав, подготовки семян, нормами внесения удобрений.

– Эффективность бобовых трав – это, прежде всего, фиксация азота. Только в корневых остатках в почве остается до 90 килограммов, да плюс еще 370 килограммов – от минерализации массы. Кто способен вносить такую массу удобрений в почву?

Александр Савенко, заместитель начальника Департамента по социально-экономическому развитию села Томской области, в свою очередь, привел краткий обзор проведенных сельскохозяйственных работ, сделал прогноз, основанный на опыте многолетних наблюдений.

– Обратите внимание: конец июля, а уже цветет пижма. Природу не обманешь. Вероятно, в регионе ожидается дождливая осень. Период уборки урожая в 2016 году совпал с разгаром кормозаготовительной кампании, и хозяйства вынуждены удвоить темпы полевых работ. Поэтому просьба не ждать, а ускориться и провести все работы в оптимальные агротехнические сроки.

В 2016 году в хозяйствах области ожидают получить почти на 7% больше зерна – не менее 320 тысяч тонн, или около 16,3 центнера с одного гектара против 15,3 в 2015 году.

■ Владимир Федоров

**С 2017 года растениеводческие хозяйства смогут рассчитывать на предоставление господдержки только при условии научного сопровождения их деятельности.**

# Хорст Ауэрбах: «Качественный СИЛОС – ОСНОВА ОКУПАЕМОСТИ МОЛОЧНОГО ЖИВОТНОВОДСТВА»

**14** тысяч литров молока от коровы. Продуктивность, почти в два раза превышающая самые передовые томские рекорды. Может ли этот пример Восточной Германии, родины авторитетного международного эксперта Хорста Ауэрбаха, в будущем стать реальностью для хозяйств нашего региона? По его мнению, секрет высоких надоев – в соблюдении несложных правил при заготовке сочных кормов. Ведь именно качество кормовой базы наряду с генетикой и условиями, в которых содержится скот, служит ключом к большому молоку на ферме.

## «Сочная» заготовка

Пожалуй, самые актуальные вопросы для аграриев в разгар страды – как обеспечить скот качественными сочными кормами, снизив издержки при заготовке? По каким технологиям их производят в странах с высокой продуктивностью скота? О наиболее простых и малозатратных способах силосования, а также собственных секретах производства кормов высокого качества журналу «Томский агровестник» рассказал доктор Хорст Ауэрбах.

В Томской области он побывал впервые, по приглашению Департамента по социально-экономическому развитию села и Аграрного центра Томской области. Международный эксперт имеет большой опыт работы с российскими хозяйствами: неоднократно консультировал аграриев в Ленинградской, Московской, Амурской, Кировской, Воронежской областях, Приморском крае, бывал в Омске, Новосибирске, Тюмени, Барнауле. Он считает, что сибирские регионы объединяют схожие проблемы в животноводстве, главная из них – корма низкого качества, существенно снижающие рентабельность производства.

– Большой эффект на сам процесс силосования и в итоге – на рентабельность производства молока оказывает применение качественных добавок и консервантов – отметил Хорст. – Секрет успеха – еще и в выборе кормовых культур для посева, постоянном контроле над процессом силосования и прочных укрывных материалах. Эти простые рекомендации по-прежнему несут в себе огромный потенциал для улучшения качества кормов.

Эксперт уверен: чтобы обеспечить максимальную поедаемость, силос должен быть внешне привлекатель-



■ Используя современные подходы при заготовке сочных кормов, немецкие фермеры добиваются средней продуктивности коров 9,7 тысяч килограммов в год, в отдельных хозяйствах – до 14 тысяч и выше.

## » наша справка

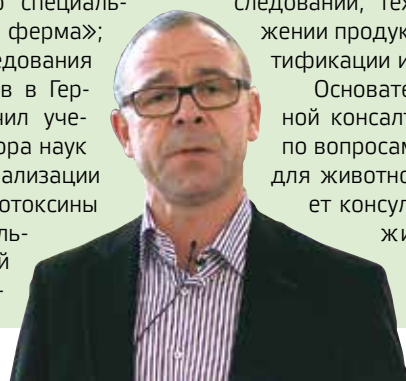
### Хорст Ауэрбах

Родился в 1967 году в Германии. Окончил университет Лейпцига по специальности «Здоровье животных», затем – университет штата Айова в США по специальности «Молочная ферма»; Институт исследования пастбищ и кормов в Германии, где получил ученую степень доктора наук по узкой специализации «Плесень и микотоксины в силосах»; Факультет ветеринарной медицины в Ни-

дерландах по профилю «Рубцовый метаболизм микотоксинов».

Имеет большой опыт работы в молочных хозяйствах, а также различных компаниях, специализирующихся на проведении научных исследований, техническом продвижении продукта, продажам, сертификации и стандартизации.

Основатель международной консалтинговой компании по вопросам заготовки кормов для животноводства. Оказывает консультационные услуги животноводческим хозяйствам по всему миру.



## «Пирамида кормления»



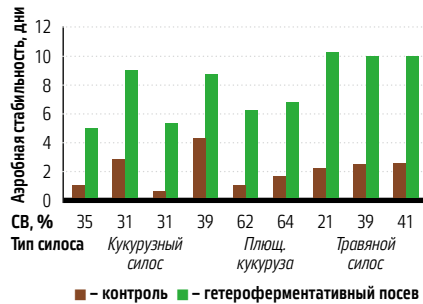
ным и вкусным для коров. Коровы, как и люди, не станут с удовольствием жевать корм, который выглядит неаппетитно или имеет неприятный запах. К сожалению, многие хозяйства сталкиваются с проблемой, когда корм в силосных траншеях из-за активного размножения бактерий, например, клостридий, приобретает резкий запах перепревшей или даже гнилой травы. Только очень голодный скот будет уплетать подобное блюдо за обе щеки. Да и качество молока при этом сильно ухудшается.

### Почему бывает мало молока?

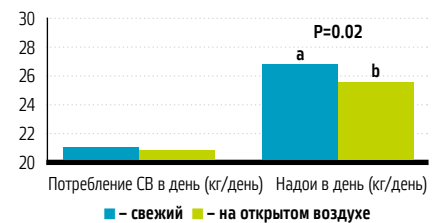
По своей питательности силос идентичен зеленой траве, поэтому его применение в молочных хозяйствах является залогом высоких надоев и хорошей производимости. Однако зачастую из-за ошибок при заготовке силос получается низкого качества, и даже высокопродуктивные от природы животные не могут полностью реализовать заложенный в них генетический потенциал.

– Для достижения высоких показателей нужно использовать современные эффективные технологии заготовки сочных кормов, которые одинаково подходят для различных регионов, – резюмирует эксперт. – Фермеры, не желающие их применять, могут столкнуться с проблемой

## Показатели эффективности *Lactobacillus buchneri*



## Последствия воздействия воздуха на силос – снижение надоев молока



рентабельности своего бизнеса, поскольку качество силоса напрямую влияет на прибыльность молочного животноводства. На сегодняшний день в структуре себестоимости производства молока затраты на корма составляют от 40% до 60%.

Вес техники, которая утрамбовывает силос, должен составлять не менее 40% от веса самой зеленой массы. Помимо того, большое значение в сохранении качества силоса может сыграть укрывная пленка. Она, по мнению Ауэрбаха, должна быть двухцветной во избежание чрезмерного нагрева. Выстилать пластиковой пленкой стоит и стены траншеи перед началом укладки силоса, что предотвратит развитие патогенной микрофлоры. Использование мелкой сетки поверх укладки защитит корм от проникновения грызунов и птиц.

### Как готовить качественный силос?

Силос является одной из ключевых составляющих рациона дойного стада, поскольку содержит много обменной энергии. Однако, при нарушении технологии заготовки, к примеру, пренебрежении консервантами, кормление силосом низкого качества может нанести колоссальный ущерб здоровью коров и, как следствие, всему хозяйству.

Силос высокого качества не получить из плохого сырья. Качество произведенного силоса оценивается в зависимости от содержания в нем обменной энергии и перевариваемого протеина. Больше калорий в корме – меньше расход концентратов – ниже затраты хозяйства.

– Забота о качестве кормов начинается задолго до их заготовки, – говорит Хорст. – Прежде необходимо вырастить травосмеси, люцерну, кукурузу. Нередко в хозяйствах уделяют несправедливо мало внимания культуре земледелия. В результате гниющие пожнивные остатки, неровности полей способствуют загрязнению почвы. Как следствие, в корме появляются маслянокислые бактерии – одни из главных врагов качественного силоса.

Соблюдение основных правил при заготовке сенажа и силоса является главной гарантией его качества.

- Готовьте корма в оптимальную фазу развития растений, когда в них содержится максимальное количество питательных веществ (30–35% сухого вещества для кукурузы).

- Длина резки трав на силос зависит от влажности сырья. Чем больше влаги, тем больше длина среза.

- Выстилайте пленкой стены траншеи перед началом укладки силоса. Это предотвратит развитие патогенной микрофлоры.

## ЗЕРНОВЫЕ ИЛИ КУКУРУЗА?

– Во многих регионах мне задают вопрос: что выращивать в качестве источника крахмала – кукурузу или зерновые? Я предлагаю фермерам исходить из особенностей климата той территории, где они ведут свое хозяйство. К примеру, в Томской области у кукурузы слишком короткий вегетационный период, поэтому если она не вызревает, лучше выращивать зерновые. Но я знаю, что несмотря на холодный климат, в ваших хозяйствах кукурузу все же культивируют, и она дает неплохой урожай. В этом случае я рекомендую выбирать сорт с самым коротким периодом вегетации и обязательно использовать плющение, иначе зерно початков не переварится, – говорит эксперт.



- Используйте двухцветную укрывную пленку во избежание чрезмерного нагрева силоса в траншее.

- Начиная закладывать траншею, распределяйте зеленую массу так, чтобы она образовывала вогнутый профиль. При завершении укладки, наоборот, подгоняйте массу в центр, добиваясь выгнутого профиля.

- Плотность трамбовки должна составлять не менее 600 кг/м<sup>3</sup>, вес трамбовщика – не менее 40% от веса самой зеленой массы.

- Прикрывайте корм пленкой на время остановки в работе, если закладка траншеи продолжается несколько дней.

- Непосредственно на силос кладите тонкую пленку (40 нм), которая плотно прилегает без появления воздушных пузырей, а поверх нее – обычную пленку (200 нм) – для защиты от осадков.

- Подверните пленку со стен траншеи на силос после окончания трамбовки.

- Использование мелкой сетки поверх укладки защитит корм от проникновения грызунов и птиц.

### «Плюсуйте» с консервантами

– К началу кормозаготовки ваше хозяйство уже понесло все основные затраты – на семена, обработку почвы, защиту растений и удобрения, поэтому теперь стоит задача сохранить как можно больше питательных веществ до скармливания, – говорит эксперт. – Если в процессе хранения корм теряет 10% энергии, то стоимость ваших кормов соответственно увеличивается на 10%, а производство молока не растет. Так стоит ли пренебрегать консервантами, если они могут предотвратить дополнительные потери?

Консервант – это, конечно, не панацея, но инструмент, с помощью которого можно решить сразу несколько вопросов. Во-первых, улучшить качество ферментации. Добавки должны помочь молочнокислым бактериям в конкуренции за сахара с вредными маслянокислыми бактериями, повысить уровень выработки молочной кислоты. Во-вторых – обеспечить аэробную стабильность, контроль над развитием дрожжей и плесени.

В борьбе с патогенной микрофлорой помогут сорбиновая, бензойная, пропионовая, уксусная кислоты, а также их соли. Пользу приносят гетероферментативные молочнокислые бактерии, которые наряду



■ Международный эксперт рекомендует накрывать силос двухцветной пленкой плотностью от 40 до 200 нм, что позволяет избежать перегрева кормов в траншее и в то же время надежно защищает от переувлажнения.

с молочной вырабатывают и уксусную кислоту. Если консервант призван решить несколько проблем, обязательно сочетание гомо- и гетероферментативных бактерий либо гомоферментативных с солями и кислотами.

### Меньше, да лучше

– Чтобы продать свой продукт фермерам, компании используют различные приемы. Фирм-однодневок, распространяющих недостоверную информацию и наживающихся на этом, среди продавцов силосных добавок сейчас больше, чем в любой другой отрасли. Нередко сельхозпроизводителей пытаются убедить в том, что консервант хорош, если содержит больше штаммов

бактерий: якобы 500 тыс. КОЕ/г лучше, чем 200 тыс. Хочу доказать томицам, что на самом деле это не так.

Мы экспериментировали с самыми известными на рынке бактериями, сохраняющими качество силоса в присутствии кислорода – *Lactobacillus buchneri*. Многие фермеры применяют этот штамм для предотвращения нагревания силоса во время кормления животных, особенно в жаркие летние месяцы. Выяснилось, что при 100, 250 и 500 тыс. КОЕ/г показатели и аэробной стабильности, и сохранности сухого вещества одинаковые, – рассказывает Хорст о проведенных исследованиях.

При использовании химических консервантов важно вносить их правильно, поскольку, в отличие от биологических, они не могут сами распространяться по силосуемой массе. Поэтому консервант вносится при заготовке – в комбайне; форсунки размещаются за ускорителем корма перед выгрузной трубой. Такая схема исключает потери препарата и создает условия для его равномерного распределения.

Соблюдение правил заготовки силоса и правильный подбор консерванта позволяют при незначительном увеличении себестоимости кормов сохранить больше питательных веществ, а следовательно, сэкономить на комбикормах и добавках. Кроме того, качественные сенаж и силос – это не только продуктивность, но и, в первую очередь, залог здоровья и долголетия животных.

### » мнение

**Максим Карпачев,**  
управляющий ООО СХП  
«Усть-Бакчарское»:

– Поддерживаю эксперта в том, что успех кормозаготовки во многом зависит от ответственности хозяйства и подходов, которые в нем используют. По совету доктора Ауэрбаха в этом году при заготовке сочных кормов буду использовать один из консервантов в сочетании с технологией, которую он рекомендует. Пока в порядке эксперимента, на небольшом участке полей.

■ Елена Старостина

# «КИРОВЕЦ-2016»: проверенное качество, НОВЫЕ ВОЗМОЖНОСТИ

**В** 2016-м году Петербургский тракторный завод планирует выпустить 2500 КИРОВЦЕВ хорошо известной российской аграриям серии К-744Р и приступить к выпуску машин новых серий. Нарботки прошлых лет будут сочетаться в них с последними достижениями конструкторской мысли и промышленного дизайна.

## Комфорт и современный внешний вид

Облик КИРОВЦА К-744Р за последние три года поменялся кардинально. Прежде всего бросается в глаза новая пластиковая облицовка. «Переодеть» тракторы директор завода С.А. Серебряков решил еще в 2014 году, создав новый цех пластика на территории завода. В итоге за короткий срок удалось изменить представление о КИРОВЦАХ. Далее за работу взялись лучшие специалисты КБ: плавные линии капота и крыльев, радиаторная решетка огромной площади, внушительные балласты – атрибуты современного трактора, ставшие уже классикой.

С 2016 года внешний вид и функциональность КИРОВЦЕВ были усилены новой современной комфортабельной кабиной. Первое, что сразу бросается в глаза, – цельное обтекаемое лобовое стекло высотой около 2 метров. Панорама из окна кабины с высоты 3,5 метра открывается примерно такая же, как из капитанской рубки или большого окна загородного дома, только с обзорностью 360 градусов!

Внутри кабины тихо и комфортно. Поддрессоренный передний мост обеспечивает плавный ход трактора, в тандеме с пневмосиденьем они до минимума снижают вибрацию на рабочем месте. Технологи поменяли шумоизоляционные



## Сердце КИРОВЦА – пламенный мотор

материалы, обновили приборную панель и руль. Кресло пассажира – в базовой комплектации. Кроме того, дизайнеры предусмотрели место для магнитолы, термоса, рабочей тетради и других полезных вещей. Затраты на повышение комфорта Петербургский тракторный завод взял на себя.

Следует отметить, что внешние изменения не были самоцелью для конструкторов и технологов. Абсолютно все детали получили функциональную нагрузку. Увеличенная решетка облегчает забор воздуха, предохраняя тем самым двигатель от перегрева. Кстати, секции самого радиатора откидываются и легко продуваются в полевых условиях. Панорамный вид дает возможность контролировать работу орудий и следить за капризами рельефа. Новая облицовка призвана на долгие годы сохранить товарный вид машин.

Линейка силовых агрегатов представлена лучшими двигателями Ярославского и Тутаевского моторных заводов, а также знаменитыми «Мерседесами», устанавливаемыми в комплектации «Премиум». Мощностной ряд – от 300 до 430 л.с. Эти моторы знают и любят по всей России. Чтобы они исправно отработывали каждый сезон, завод ежегодно готовит более ста специалистов для 60-ти региональных сервисных служб. Обслуживание двигателей – обязательный пункт учебной программы. Полевые испытания последних лет показали, что тяговые характеристики тракторов КИРОВЕЦ позволяют работать с широкозахватными орудиями практически на любых почвах. Посевные комплексы до 15 метров, культиваторы,

плуги, глубокорыхлители – КИРОВЦАМ всё по плечу!

## Современная гидравлика: оригинальные решения

С 2015 года завод начал регулярно отгружать технику в Польшу, Германию, Чехию и другие страны ЕС, поставки в Казахстан приближаются к среднегодовой отметке в 150 единиц. Выбор зарубежных аграриев не случаен. КИРОВЦЫ успешно работают с лучшими образцами прицепного и навесного оборудования от компаний Amazone, Lemken, Gaspardo, Horsch.

Один из секретов успеха – современная гидросистема, которая по конструкции принципиально отличается от конкурентов. В тракторе КИРОВЕЦ гидросистема состоит из двух независимых подсистем – гидросистемы рулевого управления с насосом производительностью 80 л/мин и гидросистемы рабочего оборудования с аксиальным насосом производительностью до 180 л/мин, чувствительным к нагрузкам. Таким образом, суммарная производительность гидросистемы составляет 260 л/мин, именно на это число надо обращать внимание при сравнении с тракторами конкурентов. Такая конструкция гидросистемы гарантирует безопасность и надежность работы.

## Такие важные детали

Впрочем, помимо гидравлики, у новых КИРОВЦЕВ есть целый набор полезных элементов, которые позволяют им находиться в работе круглогодично 24 часа в сутки. Универсальное навесное устройство – в базовой комплектации, в качестве опций можно заказать маятниковое прицепное устройство для транспортных работ и работ с прицепными орудиями. КИРОВЕЦ, благодаря уникальной шарнирно-сочлененной раме, в любое время года может проехать там, где остальные машины могут надолго застрять. Кондиционер, отопитель, предпусковой подогрев двигателя для запуска в холодную погоду, всесезонное масло, трехконтурная пневмосистема, механизм отбора мощности, система позиционного регулирования навесного устройства, комплект защиты для возделывания залежных земель – набор функций для самых требовательных покупателей.

КИРОВЕЦ – самый мощный российский трактор. Вес машин – от 14 до 19 тонн. Для того чтобы увеличить их тяговые характеристики, сократить нагрузку на почву, завод рекомендует использование комплекта для сдвигания колес. Его применение уменьшает давление на грунт до 40%.

## Качество, которое всегда с вами

Нагрузки на тракторы КИРОВЕЦ растут ежегодно – это требование времени. Пропорционально растет и качество машин. Ресурс и срок службы трактора серии К-744Р составляет минимум 10 лет. Чтобы закрепить этот стандарт качества, руководство Петербургского тракторного завода пошло на кардинальные изменения всей производственной системы.

На предприятии функционирует многоступенчатая система по контролю качества. Третий год на заводе действует система мотивации, которая предполагает материальное поощрение персонала за выявленные недоработки. Итогом стало двукратное сокращение дефектов по цехам основного производства в 2015 году.

Кроме того изменилась организация рабочих мест, система складирования и внутрицеховой логистики. Постоянно обновляется парк станков с ЧПУ. Новое оборудование позволяет с большей точностью изготавливать комплектующие для КПП, редукторов насосов и т.д.

## Новые горизонты

В планах на 2016 год – укрепление позиций на внутреннем рынке, расширение экспортных поставок, начало серийного выпуска новых моделей и, в конечном итоге, взятие планки в 2500 машин.

Благодаря высоким стандартам качества и взвешенной ценовой политике, КИРОВЕЦ на сегодняшний день – самый покупаемый мощный (свыше 300 л.с.) трактор в России и странах СНГ.

Трактор КИРОВЕЦ поставляется в различные регионы России и осваивает новые территории. Это, прежде всего, традиционные: Краснодарский край, области Центрального Черноземья, обширные поля Алтайского края. Есть и новые: Псковская и Ленинградская области, там только начинают ощущать положительный экономический эффект от ис-

пользования мощной отечественной техники.

В минувшем году партнерами завода стали крупнейшие агрохолдинги России: «Кубаньзернопродукт», Группа «Разгуляй», «Авангард-Агро», «Василина», «Останкино».

КИРОВЕЦ активно выходит на рынки сельхозтехники дальнего зарубежья: дилерские соглашения есть с Германией, Польшей, Австралией, Канадой. В Чехию начались регулярные поставки самых мощных КИРОВЦЕВ К-744Р4.

Новым этапом в развитии завода обещает стать выпуск новой линейки тракторов КИРОВЦЕВ мощностью от 180 до 240 л.с.

Эта серия тракторов создана АО «Петербургский тракторный завод» совместно с Министерством промышленности и торговли РФ в рамках реализации программы импортозамещения. Рынок таких тракторов составляет сегодня порядка 3000 единиц в год, а технологическая потребность, с учетом необходимости обновления устаревшего парка, в несколько раз больше. Серия построена на базе отечественных комплектующих, включая силовую установку, гидравлику и даже электронику.

В 2015 году Петербургский тракторный завод выпустил более 1500 КИРОВЦЕВ различных модификаций – это рекордный объем производства за последние 22 года. План на текущий год – 2500 машин. Большая часть этого объема уже подтверждена спецификациями и заявками. Цифра говорит об огромной востребованности отечественной сельскохозяйственной техники и росте доверия к тракторам КИРОВЕЦ в России и за рубежом. Оправдать это доверие – дело чести всех работников предприятия, всех кировцев.

на правах рекламы

**По вопросам приобретения тракторов КИРОВЕЦ вы можете обращаться к официальному дилеру Петербургского тракторного завода – компании «Транс-Сельхозтехника»**

**г. Томск, ул. Пушкина, 13  
Телефон: 65-22-08,  
65-22-09, 75-27-28.**

**КИРОВЕЦ®**

Исключительная эффективность

# Ваш вопрос – наш ответ

## » господдержка апк



**На вопрос отвечает профконсультант-экономист Аграрного центра Томской области Алена Сахуова.**

**Я занимаюсь птицеводством – разведением кур-несушек. Есть мысли по организации КФХ по направлению «свиноводство». Подскажите, действует ли грантовая поддержка на развитие свиноводческих хозяйств и как ее получить?**

**Владимир, Томский район.**

– Для граждан, ведущих личное подсобное хозяйство (ЛПХ) по направлению «птицеводство», на основании постановления Администрации Томской области от 08.02.2016 г. №36а «Об утверждении положений о предоставлении бюджетных средств на государственную поддержку сельскохозяйственного производства в Томской области» существует господдержка в виде субсидий по следующим направлениям:

1) на возмещение части затрат на обеспечение технической и технологической модернизации (в том числе затрат по договору кредита (зай-

ма) (без учета процентов)) по видам расходов и ставкам, указанным ниже (но не более 150 тыс. руб. в год на одно ЛПХ), при наличии не менее 10 условных голов птицы в хозяйстве. Коэффициент перевода птицы в условные головы – 0,02;

То есть, занимаясь только птицеводством, для получения субсидии Вам необходимо иметь минимум 500 голов птиц.

2) на возмещение части процентной ставки по долгосрочным, среднесрочным и краткосрочным кредитам, взятым малыми формами хозяйствования (в сфере сельхозпроизводства).

Субсидии предоставляются на возмещение части затрат на уплату процентов по кредитам (займам), полученным в российских кредитных организациях, и займам, полученным в кредитных сельхозпотребкооперативах, гражданам, ведущим ЛПХ по кредитным договорам (займам), заключенным:

■ с 1 января 2005 года и до 31 декабря 2012 года включительно – на срок до 5 лет, – на приобретение малогабаритной сельхозтехники, тракторов мощностью до 100 л.с. и агрегируемых с ними сельхозмашин, грузоперевозящих автомобили полной массой не более 3,5 тн;

■ с 1 января 2007 года – на срок до 2 лет, – на приобретение горюче-смазочных материалов, запасных частей и материалов для ремонта сельхозтехники, минеральных удобрений, кормов, ветпрепаратов при

условии, что общая сумма кредита (займа), полученного ЛПХ в текущем году, не превышает 300 тыс. руб.

Для получения субсидий Вы можете обратиться в администрацию района, где осуществляется Ваша деятельность.

Если Вы планируете организовать хозяйство по направлению «свиноводство», предлагаем стать участником регионального конкурса «Начинающий фермер», победители которого получают гранты на создание и развитие своего крестьянского (фермерского) хозяйства (КФХ).

Принять участие в конкурсе могут главы КФХ, с момента регистрации которых прошло не более 24 месяцев, соответствующие условиям конкурса и представившие бизнес-план по развитию своего хозяйства.

Максимальный размер гранта для начинающих фермеров составляет 1,5 млн руб. При этом он должен «покрывать» до 90% затрат на организацию хозяйства (т.е. 10% – собственные или заемные средства фермера).

Конкурс проводится ежегодно. Объявление о его начале и условиях публикуется в средствах массовой информации (областной газете «Красное знамя»), размещается на официальном сайте регионального Департамента по социально-экономическому развитию села по адресу: <http://dep.agro.tomsk.ru> в разделе «Информационные сообщения»; а также на сайте Аграрного центра [www.agroconsul.tomsk.ru](http://www.agroconsul.tomsk.ru) в разделе «Новости АПК Томской области».

Добавим, начинающему фермеру может быть предоставлена и единовременная помощь на бытовое обустройство в размере до 250 тыс. руб. Деньги направляются на приобретение мебели, компьютерной и оргтехники, покупку, строительство и ремонт жилья (в том числе погашение ипотеки), приобретение грузопассажирского автомобиля, подключение жилья к газовым, тепловым и электрическим сетям, интернету, водопроводу и канализации.

**Подробнее с условиями конкурса и направлениями господдержки личных подворий можно ознакомиться на сайте Аграрного центра Томской области в разделе «Господдержка АПК/Личное подсобное хозяйство».**

## ВИДЫ РАСХОДОВ И СТАВКИ НА ОБЕСПЕЧЕНИЕ ТЕХНИЧЕСКОЙ И ТЕХНОЛОГИЧЕСКОЙ МОДЕРНИЗАЦИИ

Направление	Единица измерения	Ставка субсидии за счет средств областного бюджета
1. Приобретение сельхозтехники, оборудования и тракторов	% от затрат	30
2. Приобретение грузовых автомобилей грузоподъемностью до 3,5 тн и прицепов к легковым автомобилям	% от затрат	20
3. Устройство водонапорных скважин (в том числе приобретение материалов, бурение) и обеспечение электрической энергией (в том числе приобретение оборудования и материалов, монтаж, технологическое присоединение)	% от затрат	70



# Новый шаг к эффективности

## Летний доильный двор ООО КХ «Куендат» – самый технологичный в регионе

**Э**то лето в передовом молочном хозяйстве Первомайского района – ООО КХ «Куендат» – вновь встречали модернизацией на производстве. В прошлом году на ферме сделали реконструкцию в бытовом помещении для телятниц, а в 2016-ом произошло еще более значимое событие. Спустя пять лет после строительства летнего доильного двора, запущен первый во всем регионе, долгожданный автоматизированный молокопровод.

### Молочная пристань

Шесть часов вечера. Служебный автобус только что доставил доярок на летнюю дойку, и они в спешке готовятся принять с пастбища сытое стадо: подсыпают опилки, раскладывают угощение – назначенные зоотехником концентраты и витамины. «Иначе ни одна корова доиться не пойдет!» – со знанием дела поясняет самая молодая в коллективе доярка – двадцатилетняя Ирина Бушмалева. Пока она на подмене, но уже успела зарекомендовать себя высокими надами.

Еще минутку, и по бесчисленным трубкам новенького импортного молокопровода побегут ручейки парного молока. Его конечная «станция» – в самом центре доильного двора: девятитонный танкер-охладитель, откуда весь вечерний удой сегодня же отправят на переработку.

В 2016 году, рассказывает заведующая фермой Ирина Тизанова, директор хозяйства Виктор Толкачев поставил задачу выйти на новый рубеж молочной продуктивности – надоить от каждой коровы не менее шести тысяч литров молока: на 10% больше, чем в прошлом. К этому результату стремится весь коллектив – в общей сложности, более 200 человек.

– По итогам первого полугодия от каждой фуражной коровы мы получили в среднем 3423 литра молока, прирост к уровню прошлого года – почти 630 литров на голову, – добавляет Ирина Альбертовна. – В том, что мы перешагнем планку в шесть

тысяч, никто и не сомневался. У нас ведь даже первотелки дают больше 30 литров в сутки – все они свои, выращенные в хозяйстве.

### Генетика не подвела

Мы идем на площадку, где очереди на дойку ожидают больше сотни статных рогатых красавиц. Они совсем как домашние: увидев фотоаппарат, направляются в мою сторону. С любопытством обнюхивают руки и даже дают себя погладить. Расталкивая своих товарок, призывно мычат и пробираются ближе.

– Посмотрите, какие они высокие, крупные, какая правильная фор-

ма у вымени! – обращает внимание профконсультант Аграрного центра Томской области Зинаида Иродова. В сотрудничестве со специалистами фермы Аграрным центром проделана большая работа по коррекции генетики куендатского стада, которое сейчас насчитывает 1746 голов (580 из них – коровы). Благодаря селекции, более 80% скота здесь – чистокровные голштинки. Сегодня у «Куендата» есть все основания претендовать на статус племенного хозяйства.

Преимущества куендатской фермы не так давно в ходе рабочей поездки оценил заместитель губернатора по агропромышленной политике и природопользованию Андрей Кнорр. Гордость сельхозорганизации – новый летник – по своему оснащению соответствует всем требованиям в животноводстве: имеются лаборатория для оценки качества молока, кабинеты ветеринаров, пункт искусственного осеменения, телятник для новорожденных и предродовые «палаты». В двух отделениях одно-



■ Для совершенствования элитных породных качеств скота в хозяйстве полностью перешли на искусственное осеменение коров и телок.



■ Благодаря системе автоматической промывки молокопровода, время доения в летнем дворе сократилось на час.

временно доятся 60 коров, а для буренок, ожидающих своей очереди к станку, обустроена площадка-накопитель с дощатым настилом.

Самое ответственное дело – монтаж молокопровода – доверили фирме «Евромилк». Главные условия, которые поставили перед подрядчиком при выборе модели, – автоматическая промывка и индивидуальный учет надоев от каждой доярки. В дополнение получили экспресс-диагностику маститов: надо держать марку, ведь всё молоко «Куендат» сдает высшего сорта.

### Здоровая корова – здоровое молоко

Между тем, хорошие времена пришли в «Куендат» не сразу – этому хозяйству, как и многим другим, приходилось выживать. Более восьми лет на ферме затратили на борьбу с лейкозом, от которого стадо теперь избавлено полностью.

– То, что мы сможем избавиться от лейкоза, изначально ставили под сомнение: на тот момент продуктивность была чуть выше трех тысяч литров, высокие титры антител – хороших прогнозов никто не давал, – говорит Ирина Альбертовна. – Перешли на искусственное осеменение, отладили систему электронного учета, завели личные карточки, с шести месяцев начали исследовать телочек на лейкоз. Причем, если положительный результат показала хотя бы одна, сразу шла под нож. Обязали ветврачей, у которых вошло в привычку ставить прививки одной иглой всему стаду, пользоваться индивидуальными стерильными инструментами – прекратилось неконтролируемое заражение.



■ Чтобы обеспечить высокие привесы телят, в «Куендате» отказались от заменителей молока: телочек вскармливают молозивом от здоровых коров до шести месяцев, бычков – до четырех.

Лучшие породные качества куендатских коров обусловлены генетикой их предков – это не только особенности экстерьера, но и высокая жирность и белковость молока (по результатам лабораторных исследований, содержание жира составляет 4,2-4,4%, белка – 3,4%), а также легкие отелы и склонность к многоплодию. В 2016 году на ферме приняли первую «тройню», а «двойняшки» здесь рождаются по несколько раз в месяц. По итогам 2015 года в хозяйстве получили почти 700 телят.

В 2012 году, хозяйство наравне со всеми, пострадало от недостатка кормов – засуха в то тяжелое лето серьезно ударила по экономике предприятия. Ирина Тизанова вспоминает, как выделяли на все свое поголовье по два тюка сена в день – больше кормить коров было нечем.

– По утрам мы с директором ломали голову – где взять, как разделить, кому раздать эту мизерную пайку. Быстро раскладывали по стойлам, на-

сколько хватало, а потом, уходя, закрывали уши, чтобы не слышать, как остальные ревут от голода. Не знаю, каким чудом они все выжили, но падежа на ферме в тот год не было.

Сейчас с кормами проблем нет: наученные горьким опытом в тяжелый засушливый год, больше не покупают их у поставщиков, а запасают своими силами и всегда – впрок. В рационе дойного стада – кукурузный силос и зерносемя с концентратами – моно-



■ Сливочное масло высшего сорта, изготовленное из молока с куендатской фермы, по праву называют брендом Первомайского района.

корм, который дают буренкам с осени до самого лета, обеспечивая стабильность в надоях. Премиксы не используют, зато витамины в коровьих кормушках присутствуют регулярно: здоровая корова – здоровое молоко.

## Добром на добро

Говорят, много рабочих сменилось в коллективе «Куендата» с 2003 года – жесткую дисциплину выдержали не все. Самыми терпеливыми и преданными оказались доярки – более половины из них работают на ферме с момента ее открытия. Кроме того, это одно из немногих хозяйств области, где в штат приняты ветсанитар, по два ветврача и зоотехника и даже зоотехник-селекционер. Обслуживают стадо как днем, так и в ночную смену, по очереди подменяя друг друга, если есть необходимость: надо – значит, надо!

Есть на ферме и новички: симпатичная, приветливая доярка Лариса Бегунова в «Куендате» всего три месяца, а всех 46 коров в своей группе коров с первых дней знает «в лицо». Сказывается большой опыт: до переезда в Первомайский район, они с мужем 20 лет отработали на ферме в Асиновском районе. В «Куендате» их приняли, как родных, делится она, – коллектив хороший, да и директор не обижает ни словом, ни делом.

– Такой зарплаты мы с супругом, который здесь же работает пастухом, отродясь в руках не держали! – радуется Лариса. – А нам говорят – «Берите, вы же своим трудом заработали!». Еще и сына Виктор Яковлевич тоже взял к себе на предприятие – в строительную бригаду. В октябре нам дадут квартиру. Свое жильё – самая большая мечта.

Как говорят работники «Куендата», повезло им с руководителем: много требует, но еще больше отдаст. За счет организации построены и сданы уже три дома – на две семьи каждый. За добросовестный труд в хозяйстве не скупятся на премии: разработана специальная система поощрения для передовиков.

– К концу года добросовестные доярки в дополнение к ежемесячной зарплате получают денежную премию, по три тонны зерна, восемь рулонов сена, 15 кубометров дров и теленка весом 40 кг, – рассказал Виктор Толкачев. За ответственное и уважительное отношение к труду своих работников ООО КХ «Куендат» имеет диплом победителя в региональном этапе конкурса Пенсионного фонда РФ «Лучший страхователь 2015 года с численностью работников от 100 до 500 человек».

## Завтра начинается сегодня

Новой стройкой или реконструкцией на ферме в «Куендате» по традиции знаменуется каждое лето.

– На месте сегодняшней фермы, – говорит Виктор Яковлевич, – был скотный двор на 150 голов и разрушенные помещения. Но постепенно мы своими силами, или, как раньше называли, хозспособом, восстановили стены, кровли, систему навозоудаления, провели бетонные работы, справились с электрикой, смонтировали поилки и т.д. Словом, взяли терпением и трудом...

В 2011 году собственными силами возвели родильное отделение и летний профилакторий с боксовым содержанием телят, в 2012-ом – волонью для нетелей, в 2013-ом реконструировали телятник, еще через год построили селекционный двор с молочным блоком для подготовки нетелей к раздому, начали возводить убойный цех. Затем – занялись внутренним благоустройством «бытовки» в телятнике: оборудовали теплый санузел, большую раздевалку и комнату отдыха, кабинеты для осеменаторов и ветврачей. Предусмотрено здесь и горячее питание для работников.

В 2016 году в хозяйстве планируется запустить убойный цех, сдать еще два двухквартирника для своих рабочих и зерновой склад. Но главное достижение этого года, по мнению коллектива, – это все же модернизация на летней дойке. В планах – устройство дорог, правда, пока такие расходы предприятие не по карману. Поэтому, чтобы кормораздатчики не тонули в грязи, рабочие «Куендата» выложили подъезды к зимним дворам старыми бетонными плитами.

Нужна еще одна волонья для ремонтного молодняка и новый накопитель на летней дойке, чтобы у коров было больше места. И пусть изначально все эти цели могут показаться недостижимыми, – как грибы в урожайное лето, вырастают на куендатской ферме новые стройки.

■ Елена Старостина



■ В доильном дворе, где летом установили автоматический молокопровод, могут одновременно доиться 60 коров.



■ Объем инвестиций в строительство фермы с учетом займа китайского инвестора и средств государственной поддержки – порядка 18 миллионов рублей. Срок окупаемости проекта – 3,5 года.

#### » наша справка



**КАЛИФОРНИЙСКАЯ ПОРОДА КРОЛИКОВ** выведена в 1928 году в США путем скрещивания крупной шиншиллы, русской горностаевой и новозеландской белой пород. От них калифорнийцы унаследовали скороспелость, качество шерсти, плодовитость и хорошие мясные формы. Они адаптируются к разному климату, легко переносят холод и приспособлены для содержания в промышленных условиях.

# Бройлерный кролик – альтернатива бройлерным курам

18 тонн высококачественной крольчатины будут производить ежегодно на автоматизированной кроликоферме

**В** июле в Томской области произошло знаменательное событие – в Асиновском районе открылась первая в регионе племенная кролиководческая ферма на 1200 кроликоматок. Ее уникальность не только в промышленных масштабах производства, но и в высокой технологичности. Всеми процессами в крольчатниках управляет электроника, а ухаживают за животными два кроликоведа. Объем привлеченных в строительство инвестиций превысил 18 миллионов рублей, из которых 30% составили средства гранта, выделенного семье Куриленок по конкурсу семейных животноводческих ферм в 2013 году.

## От Маши – к калифорнийцам

История племенной кроликофермы в селе Ново-Кусково началась с одной крольчихи породы серый великан. Ее дочь – любимица семьи по кличке Маша – по сей день является талисманом хозяйства Елены и Андрея Куриленок.

Экспериментируя, семья разводила фландров, французских «бабанов», бургундских, немецких пе-

стрых и даже новозеландских, пока не пришла к выводу, что лучший выбор для мясной фермы – калифорнийские кролики.

– Когда мы оценили бизнес-проект промышленной кроликофермы, стало понятно, что только своими и даже привлеченными кредитными средствами не обойтись, – рассказывает Елена Куриленок. – В районной администрации узнали об участии в конкурсе семейных животноводче-

ских ферм, подали заявку, получили поддержку областного Департамента по социально-экономическому развитию села и в 2013 году выиграли грант – шесть миллионов рублей. Однако, проект был фактически «заморожен» вплоть до 2015 года – возникли сложности с кредитованием. Если за Уралом кроликоведам выдают займы охотно, то у нас в регионе эта отрасль только начинает развиваться, и банки сомневаются в успе-

хе подобного проекта. Большую помощь в решении этого вопроса нам оказал вице-губернатор Андрей Филиппович Кнорр: после переговоров с китайским инвестором – ЗАО «РосКит-Инвест» – мы получили так необходимые заемные деньги на строительство.

– Елена Исаевна, что же оказалось самым дорогостоящим в ходе реализации проекта: закупка племенного поголовья или возведение фермы?

– В отличие от племенных коров, даже самые дорогие породистые кролики стоят намного дешевле. Поэтому, поголовье, – это, наверное, самое недорогое, во что мы вложили средства. По-настоящему колоссальные затраты понесли при подведении коммуникаций и строительстве здания фермы, оснастил его современными системами климат-контроля, автоматизированного навозоудаления, кормления и поения, энергосберегающего светодиодного освещения, которое в 1,5 раза экономичнее по сравнению с обычными лампами.

## Больше корма – больше мяса

– Почему вы предпочли интенсивную технологию выращивания молодняка по типу бройлеров? Это безопасно?

– Абсолютно безопасно, – говорит Елена Куриленок. – Не путайте технологии кормления бройлерных кроликов и бройлерных цыплят за рубежом. Никаких гормонов, стимуляторов роста или антибиотиков мы использовать не намерены, мясо будет экологически чистым и диетическим.

Мясные кролики очень требовательны к кормам, которые должны содержать максимум протеина. Прирост массы молодняка зависит от молочности и питания крольчихи. Однако, в дальнейшем, на откорме, им тоже нельзя быть голодными

– чем больше они едят, тем больше идут в рост. Поэтому мы применяем автоматизированное кормление: по сигналу датчика корма из бунке-

ров автоматически поступают в кормушки. Комбикорм и травяной экструдер закупаем на реалбазе «Сибирской Аграрной Группы», где жестко контролируют качество кормов. Важно, что в них можно точно определить содержание энергии, микро- и макроэлементов и соотносить с индивидуальной потребностью животных. Кормление сеном и зеленой травой исключено. Во-первых, это допзатраты – автоматически такие корма не раздашь из-за большого объема. Во-вторых, зеленая масса вызывает стоматиты и конъюнктивиты. Даже небольшой накол, порез полости рта или глаз могут вылиться в инфекцию, которая, в свою

очередь, спровоцирует массовое заражение всего поголовья.

В будущем мы планируем перейти на полнорационный корм – приобретем комбикормовый мини-завод, чтобы производить корма под потребности своей фермы. Например, при нехватке протеина я смогу добавить его прямо в корм.

## Кроличий темперамент

– В своем бизнес-проекте вы планировали проводить на ферме искусственное осеменение крольчих. Почему это важно?

– Перейти на искусственное осеменение мы намерены к концу года, поскольку для этого еще необходимо обучить специалистов. Услуги нам готовы оказать в Краснодаре, но курсы стоят недешево – 100 тысяч рублей на одного работника за четыре дня без учета переезда и проживания. Невзирая на такие расходы, искусственное осеменение – мера экономически оправданная. Если бы одним самцом можно было покрыть

## ПРОЕКТ В ЦИФРАХ

**540** квадратных метров – площадь крольчатника

**7000** кроликов – поголовье фермы к 2017 году

**60** крольчат – среднегодовой приплод одной крольчихи

**25** граммов – средний вес новорожденного крольчонка

**3** килограмма корма должен съесть кролик, чтобы прибавить в весе 1 килограмм

**1,6** килограмма – масса охлажденной кроличьей тушки

**18** тонн мяса – среднегодовой убойный выход кроликофермы

**450** рублей – средняя цена 1 килограмма крольчатины в Томской области



■ До 60 дней крольчата находятся в гнезде у матери: естественное вскармливание стимулирует интенсивный рост молодняка.

## ➤ прямая речь

**Андрей Кнорр,**

заместитель губернатора Томской области по агропромышленной политике и природопользованию:

– Это действительно долгожданный проект, на реализацию которого ушло почти три года. Семейная ферма Елены и Андрея Куриленок – одно из четырех хозяйств Томской области, получивших грантовую поддержку на развитие кролиководства. С учетом поголовья этой фермы, двух хозяйств начинающих фермеров из Кривошеинского района и Северска, а также семейной фермы из Шегарского района, общее поголовье кроликоматок в регионе составит три тысячи голов.

**Андрей Куриленок,**

фермер:

– На приобретение оборудования для фермы затрачено более шести миллионов рублей, всё оно отечественного производства. Система без всякого контроля со стороны человека поддерживает оптимальную для крольчат температуру – 18-20 градусов, что не дает им замерзнуть или заболеть. Установлены датчики на движение воздуха и концентрацию аммиака. Например, как только содержание аммиачных паров в крольчатнике достигает предельных границ, срабатывает принудительная вентиляция. В жаркие дни выручает панель охлаждения: оптимальная температура для самцов – до 27 градусов тепла, иначе они становятся непригодны к случке. Благодаря современным установкам, можно получать окролы круглогодично, что делает производство рентабельным.

### » КСТАТИ

#### Не только ценный мех...

...но еще и вкусное диетическое мясо. Если свинину и говядину организм человека усваивает на 65%, то мясо кролика – на 90%. По содержанию и ценности белка оно приравнивается к мясу цыплят. Продукт богат витаминами, подходит для питания аллергиков, диабетиков и людей с рядом заболеваний, при которых мясо противопоказано или разрешено потреблять с большой осторожностью. Идеальное питание для спортсменов и детей: калорийность составляет 162 килокалории на 100 граммов.



десять крольчих, то вопрос был бы снят, но при естественном спаривании крол может покрыть максимум четыре крольчихи, а на следующие сутки – только две. Поэтому ошибочно сравнение «размножаются, как кролики». Важна и совместимость животных по темпераменту. Есть крольчихи, которые подпускают не всех самцов, есть неактивные крольчихи, и если сформировать такую пару, никакого потомства мы не получим. К примеру, по современным зоотехническим нормам в кролиководстве, на «ухаживания» племенной кролик должен тратить до 60 секунд, на спаривание – не более 1,5-2 секунд. Если же он медлит, встает вопрос о выбраковке.

В год от каждой крольчихи планируем получать по шесть пометов, то есть от 40 до 60 крольчат. Мы не пошли по пути ферм, где используют уплотненные окролы: когда утром у самки происходит окрол, а тем же вечером ее пускают в случку. Если эксплуатировать крольчих, как механизм, срок их продуктивного долголетия сократится до полугода. В нашем хозяйстве они будут приносить потомство до 2-3 лет.

#### – Как ведется зоотехнический учет на ферме?

– Поскольку Андрей Владимирович занимается поставкой кормов и помогает со сбытом, все внутренние вопросы я решаю сама, в том числе веду электронный учет. У каждого кролика есть индивидуальный номер. Пока зоотехнические метки наносятся перманентным маркером, но вскоре мы приобретем щипцы для нанесения татуировок. Выбивать

■ **Племенная кроликоферма является животноводческим объектом закрытого типа, поскольку кролики крайне чувствительны к инфекциям.**



символы планируется на ушках животных по такому же принципу, как проходит мечение коров – порядковый номер, далее – месяц рождения.

#### – Шкурки при этом не портятся?

– Нет, но мы и не планируем их сбывать. Поскольку кролики выращиваются по интенсивной технологии, забой происходит раз в четыре месяца, а чтобы шкурка вылиняла и имела какую-то ценность, нужно содержать животных до полугода, что экономически не целесообразно. Мы сделали акцент на мясо, да и заниматься скорняжным делом некому. Скоро приобретем модульную бойню, первый забой молодняка намечен на сентябрь.

А вот прежде чем строить остальные три корпуса фермы для запуска на полную мощность, надо понять, справимся ли мы. Нам важен собственный опыт – учимся пока на ошибках, поскольку спросить совета не у кого: промышленных кролиководческих ферм в сибирском регионе больше нет.

■ **Беседовала Елена Старостина**

### СОВЕТЫ НАЧИНАЮЩИМ КРОЛИКОВОДАМ ОТ ЕЛЕНА КУРИЛЕНОК

■ Проводите профилактику инфекционных заболеваний, глистных инвазий, кокцидиоза на ферме. Как и у человека, заболевание у кроликов легче предупредить, чем лечить.

Молодняк, перенесший инфекцию, не используйте в качестве ремонтного.

■ Вакцинируйте животных против вирусной геморрагической инфекции и миксоматоза независимо от того, регистрируются они в вашем районе или нет. Иначе нужно быть готовым к вспышке, при которой можно потерять до 99% поголовья.

■ Прежде чем заселить ферму животными оборудуйте на входе коврики-дезинфекторы, и пропускайте в крольчатник только в бахилах. Кролиководческие фермы являются животноводческими объектами закрытого типа, любые посещения крайне не желательны.

# Мороженое от дяди Паши, эко-чай и томский мед

## Агрошколы готовят кадры – ребята проводят «вкусные» каникулы

**В** 2016-м году летние сельскохозяйственные школы приняли почти в три раза больше детей, чем в прошлом – их посетили 280 ребят из сел Чаинского, Кривошеинского и Кожевниковского районов в возрасте от 7 до 17 лет.

Ускоряя темпы социально-экономического развития сельских территорий, в регионе придается особое значение летним агрошколам. В этих, своего рода, ресурсных центрах по закреплению молодежи в родном селе, ведется большая работа, направленная на то, чтобы дети сделали выбор в пользу сельскохозяйственных профессий.

Этим летом в области впервые состоялись четыре профильных смены для школьников и студентов-аграриев. Сезон открыл Подгорновский филиал Томского агроколледжа. В июне «Погружение в профессию» прошли 180 подростков из сел Чаинского района. Для школьников от 13 до 16 лет проводили семинары, мастер-классы, лекции и беседы о здоровье, игры-практикумы, профессиональные пробы, а также экскурсии на ведущие сельхозпредприятия Чаинского и соседних районов.

– Это было самое интересное и познавательное время за все лето. За неделю профориентации я узнала о тонкостях работы множества специалистов – от мастера по карвингу до лаборанта службы переливания крови и оператора машинного доения коров. Наверное, когда я вырасту, я выберу себе одну из этих профессий, – рассказывает Лиза Банникова из села Варгатеер.

Наиболее запоминающейся, по отзывам ребят, стала поездка в Кривошеинский район на новый молочный комплекс СПК «Белосток». Экскурсию для них провел сам руководитель сельхозкооператива, депутат областной Законодательной Думы Паруйр Яврумян. Дядя Паша, как представился гостеприимный хозяин, устро-



■ Воспитанники агрошкол приняли участие в разработке дизайна цветников на территории новой фермы СПК «Белосток».



■ Сбор ягод, иван-чая, лекарственных трав и декоративных материалов – одни из самых запоминающихся дней в программе агросмены.

ил для детей неожиданный подарок – угостил свежеприготовленным мороженым из молока айрширских бураенок, которых на комплексе содержится уже более 1800 голов.

– Дядя Паша – очень добрый и позитивный человек, с ним мы узнали много нового о сельском хозяйстве и от души повеселились, – написал в тетрадке с отзывами ученик Варгатерской школы Андрей Галичанин. –

Еще мне понравилось, как преподаватели колледжа рассказывали нам о профессиях, особенно, про тракториста-машиниста. Мастер Алексей Александрович Фомичев научил нас оказывать первую медицинскую помощь в полевых условиях.

Побывали агрошкольники и на передовых фермах в родном районе – в мясо-молочном хозяйстве Романа Ушакова и в ООО «СХП «Усть-Бакчарское». Многим впервые в жизни представилась возможность понаблюдать, как идет работа с животными. Несмотря на то, что живут ребята в сельской местности, как доят и кормят коров, большинство из них раньше видели только по телевизору. Собственно, как и их сверстники из Кривошеинского района, где летнюю сельскохозяйственную школу посетили 20 подростков от 12 до 17 лет.

– Помимо экскурсий на фермы очень интересным был мастер-класс по определению состава томского меда – от первой до третьей качки, – вспоминает будущий технолог сельского хозяйства, студентка Кривошеинского техникума агробизнеса Анастасия Чулкай. – Мы проверяли



■ **Агрошкольники провели «независимую экспертизу» по изучению состава томского меда. Вердикт – примесей не обнаружено!**

его на содержание сахара и воды, и, как оказалось, мед местного производства, действительно, очень качественный. Понравилось, как учились делать ферментированный чай – целой группой выезжали в поле собирать травы, а потом сушили и перерабатывали сырье.

– Больше всего положительных эмоций осталось от работы в учхозе, когда мы обрабатывали овощи от вредителей, вносили удобрения, пололи грядки, – рассказывает абитуриентка Алина Щедрова. – Уверена, что фермерская продукция – это самое лучшее из того, что может выбрать сегодня покупатель для своего стола, потому что производят ее без химикатов, и в основном, обрабатывая вручную.

Более 40 сельских детей в возрасте от 7 до 12 лет приняла в этом году летняя сельскохозяйственная школа в Кожевниковском районе, еще 20 посетили финальный сезон агросмены в Чаинском. Ребята вновь побывали на вечерней дойке на ферме, посетили курсы по ландшафтному дизайну, практикумы по технологиям очистки молока и заготовке кормов и даже научились вводить инъекции животным!

В Департаменте по социально-экономическому развитию села Томской области агрошколы называют полигоном трудового образования для школьников и студентов, ведь развитие производства на селе требует подготовки грамотного и трудолюбивого крестьянина. Агрошколы призваны с раннего возраста готовить к работе будущего хозяина земли: предприимчивого, с активной жизненной позицией, компетентного в вопросах агропроизводства и умеющего трудиться.

■ **Елена Старостина**



# Worldskills для ТОМСКОГО АПК

## Студенты-аграрии вливаются во всемирное движение

**М**инистерство труда и социальной защиты РФ совместно с Министерством образования и науки РФ и Агентством стратегических инициатив (АСИ) утвердило список «50 наиболее востребованных на рынке труда, новых и перспективных профессий, требующих среднего профессионального образования». В топ-50 вошли: автомеханик, мобильный робототехник, наладчик беспилотных летательных аппаратов, специалисты по информационным ресурсам, а также техник-механик в сельском хозяйстве.

К 2020 году в половине профессиональных образовательных организаций страны по данному списку будут подготовлены кадры в соответствии с лучшими стандартами и передовыми технологиями. Кроме того в России ведутся работы по созданию шести межрегиональных центров компетенций, которые начнут заниматься подготовкой этих кадров.

Способствовать совершенствованию системы среднего профессионального образования, популяризации рабочих профессий и повышению компетенций выпускников ста-

нет активное вовлечение студентов российских техникумов и училищ во всемирное движение WorldSkills. Такую задачу поставил президент страны Владимир Путин. Он поручил Кабинету министров совместно с губернаторами, госкомпаниями и АСИ создать инфраструктуру для массовой подготовки высококвалифицированных рабочих и инженерных кадров по стандартам WorldSkills.

**WorldSkills International (WSI)** – это международное некоммерческое движение, целью которого является повышение статуса профес-



сионального образования и развитие стандартов профессиональной подготовки и квалификации по всему миру.

WSI существует с 1946 года, её создатели поставили перед собой амбициозные цели:

- мотивировать молодых людей конкурировать, разбудить их энтузиазм, интерес к своей профессиональной подготовке;

- создать уникальные средства обмена и сравнения мирового опыта в промышленных отраслях и сфере услуг;

- посредством организации курсов профессионального мастерства и прочих мероприятий достигать не только личной самореализации участвующих в движении, но и решать задачи, стоящие перед экономикой своей страны.

Основной деятельностью WSI является организация конкурсов профессионального мастерства WorldSkills в различных странах каждые два года. В настоящее время в WSI входит 67 стран мира. Россия вступила в ассоциацию в 2012 году.

## Итог дебюта – «серебро» и «бронза»

Этой весной впервые ко всемирному движению присоединились и томские студенты-аграрии. Выпускница аграрного колледжа Валерия Гаврилова и третьекурсник Алексей Бобров приняли участие в сибирском окружном этапе World skills в Красноярске. С соревнований СФО ребята вернулись с двумя призовыми местами: «серебром» в номинации «Эксплуатация сельскохозяйственных машин» и «бронзой» в номинации «Ветеринария».

Отметим, что всего в чемпионате «Молодые профессионалы» (WorldSkills Russia) состязались 184 студента образовательных учреждений Сибири. Их уровень подготовки оценивали 250 региональных и национальных экспертов. Томичи выступали в 12 номинациях, среди которых также были «Поварское и кондитерское дело», «Дизайн костюма», «Сварочные технологии», «Токарные и фрезерные работы», «Веб-дизайн» и т.д.

Как говорят сами ребята, на чемпионате оценивались, прежде всего, практические навыки. Механики должны были выявить технические неисправности трактора МТЗ и как можно быстрее устранить поломку,

## » наша справка

**WORLD SKILLS INTERNATIONAL (WSI)** – самый большой в мире конкурс профессионального мастерства, сопоставимый с олимпийским движением. Периодичность проведения мировых первенств – 1 раз в 2 года. Возраст участников WSI – 18-22 года.

Участниками могут быть:

- студенты средних и высших профессиональных учреждений;
- молодые работающие профессионалы, добившиеся высоких результатов в трудовой деятельности.

ветеринары – провести ультразвуковую диагностику животного, поработать с сосудом Дьюара и дать оценку качества семенного материала.

– Нашими конкурентами на соревнованиях стали лучшие студенты со всей Сибири, но особенно сильными оказались ребята из Красноярска, – отмечает Валерия Гаврилова. – Это был наш первый опыт на WorldSkills Russia, однако, на мой взгляд, знания, которые нам дают в колледже, выше, чем у ребят из других регионов. К примеру, студентам ветеринарам нужно было на время выполнить девять заданий, и многие конкурсанты не смогли уложиться в отведенные 50 минут. Мне в этом плане существенно помогла подготовка, которую мы прошли в Томске

со своими преподавателями, особенно, по УЗИ-диагностике животных и лабораторной работе с семенем.

– Второе и третье место на окружном чемпионате WorldSkills Russia – это успешный результат, который свидетельствует о высоком уровне подготовки наших студентов по сельскохозяйственным специальностям, – говорит директор ОГБОУ СПО «Томский аграрный колледж» Альберт Оксенгерт. – Международная ассоциация высоко оценила профессионализм наших учащихся, однако, я уверен, что мы могли бы стать лидерами соревнований. Уступили, преимущественно, хозяевам площадки – ребятам из Красноярска, уровень подготовки которых выше, благодаря более современной материально-технической базе. К примеру, в хозяйствах Томской области нет импортных рулонных пресс-подборщиков «Pelikan», работать с которыми механизаторам предложили на окружных соревнованиях. Я благодарен ребятам и преподавателям за их достижения.

К слову, студенты аграрного колледжа намерены принимать участие и в следующих чемпионатах, ведь томичи получили хороший задел и в общекомандном зачете. Томская область заняла 3 место, завоевав 9 медалей.

## От нового агрокласса до региональных чемпионатов

Новые стандарты профобразования внедряют и в Шегарском про-



■ Первую тонну зерна на чудо-тренажере «собрал» и депутат Законодательной думы Томской области, глава ЗАО «Дубровское» Геннадий Сергеенко.

мышленно-коммерческом техникуме. В июне 2016 года здесь открылась учебная лаборатория «Ростсельмаш».

Фирменные учебные классы, оборудованные за счет ростовского завода, уже успешно действуют во многих регионах России.

– Такие агроклассы способствуют более качественному практико-ориентированному образованию наших студентов, которые зачастую вынуждены обучаться на устаревшем оборудовании, – считает заместитель начальника Департамента по социально-экономическому развитию села Елена Малиновская. – Сегодня практически каждое сельхозпредприятие области имеет новейшую высокопроизводительную технику, и учебные заведения должны готовить квалифицированных специалистов, умеющих их обслуживать.

В Томской области еще одна подобная аудитория создана на базе Томского аграрного колледжа. Кроме того и в том, и в другом образовательном учреждении в этом году установлены уникальные тренажеры-симуляторы для подготовки и переподготовки механизаторов к работе на современных зерноуборочных комбайнах марки «Акрос» и «Вектор».

Тренажеры являются точными копиями кабины комбайна и полностью имитируют все технологические процессы уборки зерновых, подсчитывают возникающие потери урожая, показывают ошибки механизатора, подсказывают, как их избежать.

– Томская область – первый регион страны, где на базе учебных заведений размещены такие аппараты. Кстати, тренажеры изготовлены специально для вашего региона по инициативе областной власти, – отметил Константин Третьяков, директор по региональному развитию ООО «Комбайновый завод Ростсельмаш». – Мы надеемся, это не последний опыт сотрудничества в сфере подготовки кадров для АПК.

Способствовать популяризации профессии механизатора сельского хозяйства, вошедшей в топ-50, обозначенных президентом, помогут и региональные конкурсы профмастерства среди пахарей, один из которых прошел на базе Шегарского промышленно-коммерческого техникума в июне этого года.

### Повышая профкомпетенции

– Готовясь к проведению регионального конкурса трактористов-

машинистов, мы, конечно, изучали опыт проведения чемпионатов World skills, – говорит директор техникума Андрей Свистунов. – В частности, в прошлом году на сибирском этапе WSI участники соревновались на тракторах МТЗ-82. А в программе соревнований вошел «модуль» – фигурное вождение трактора. Хотя практический этап, связанный с поиском и устранением заранее заложенных неисправностей на тракторе, который входит в стандарт World



■ Региональные конкурсы профмастерства способствуют популяризации профессии тракториста-машиниста, входящей в топ-50 специальностей, наиболее востребованных на рынке труда.



■ В состязаниях пахарей в 2016 году приняли участие 17 студентов и мастеров производственного обучения из шести учреждений профобразования области.

skills, мы заменили более привычным для Томской области этапом – «пахота».

Участникам томских состязаний предстояло на первом этапе проверить свою теоретическую подготовку и ответить на вопросы тестов по технике безопасности в сельскохозяйственном производстве. На втором этапе – показать навыки фигурного вождения трактора с прицепом (продемонстрировать разворот во двореке в два приема, «змейку», проезд габаритного тоннеля и въезд

в бокс задним ходом). На третьем оценивалась пахота: глубина и прямолинейность вспашки, качество свала, соблюдение боковых границ и выравненность пашни.

В этом году в конкурсе трактористов-машинистов сельхозпроизводства соревновались уже 17 учащихся и мастеров производственного обучения из шести СПО.

– Хорошие трактористы-машинисты нужны всегда, – уверен второкурсник Подгорновского филиала Томского аграрного колледжа Николай Леконцев, занявший третье место в состязаниях. – Мои отец и дед работали на тракторе, и я пошел по их стопам – сегодня прохожу практику в ООО СХП «Усть-Бакчарское». Профессия непростая, но если есть желание, всему можно научиться.

Лучшим в теории стал Олег Мещеряков из Первомайского учебного центра профессиональных квалификаций, на этапе «вспашка» – Владимир Панин из этого же учебного заведения. Призовые места взяли и два студента Шегарского промышленно-коммерческого техникума. Владимир Афонченко удостоен специального приза в номинации «Фигурное вождение трактора», а Александр Тогушаков стал абсолютным чемпионом состязаний.

– Мы недавно стали отслеживать своих победителей, – добавляет Андрей Свистунов. – Оказалось, они все достаточно успешно работают и показывают хорошие результаты. Так, один из призеров 2014 года стал уже заместителем директора. Другой открыл свое фермерское хозяйство на территории Шегарского района и занимается картофелеводством. Часто на конкурс приезжают работодатели, иногда прямо на поле заключают договоры с будущими работниками. В нашем учебном заведении на эту специальность всегда есть конкурс. Я считаю, так и должно быть. Ведь жить на селе и не иметь возможности управлять трактором – это как-то неправильно.

К слову, томские студенты-аграрии и дальше планируют совершенствовать свое профмастерство, в том числе и используя международный стандарт WSI. Региональный отборочный этап Национального чемпионата «Молодые профессионалы» (WorldSkills Russia) пройдет в Томске в ноябре этого года. Подготовка к соревнованиям уже началась.

■ Марина Петрова



# Мы – из «Фермы будущего!»

Участники конкурса детского рисунка представили аграрные профессии XXII века

**В** прошлом номере журнала мы предложили своим юным читателям вновь поучаствовать в региональном конкурсе «Ферма будущего»: пофантазировать, какие новые профессии появятся в сельском хозяйстве в следующем столетии, и чему будут учить работников животноводческих комплексов. Идею организаторов поддержали почти 80 ребят – на треть больше, чем в прошлом году. Рисунки приходили почтой даже из самых отдаленных сел и деревень, где пока нет интернета. Мы рады активности наших начинающих художников и благодарны их родителям и наставникам за поддержку!

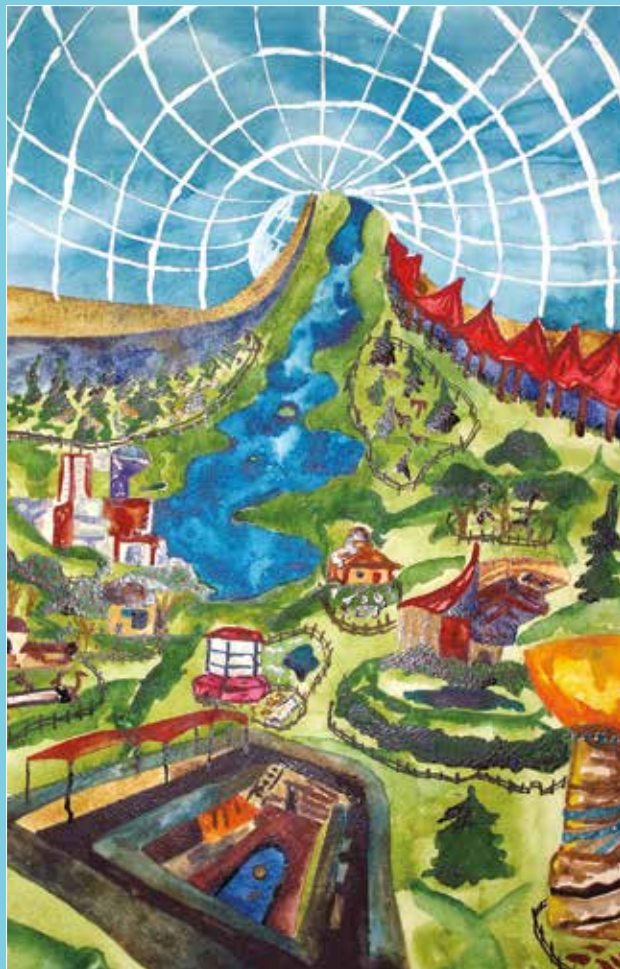


– Я нарисовала, как поросята бегут кушать. У них на ушках прикреплены датчики, которые определяют, какое блюдо им сейчас хочется, а если они не довольны, то загорается красная кнопка, – рассказывает о своей творческой работе восьмилетняя томичка Алиса Огребо. Вместе с сестрой Аллой они победили в интернет-голосовании за приз зрительских симпатий конкурса «Ферма будущего».

– У меня на рисунке – поливальщик, который ходит в поле и удобряет его, а еще хозяйка – она дарит тепло и заботу коровам, чтобы молоко было вкусное и полезное, – говорит участница конкурса Кристина Франк.

Более 20 ребят, приславших свои рисунки на конкурс, вместе с родителями и педагогами с нетерпением ждут, когда большой автобус, на котором их доставили в Северск, пройдет контрольно-пропускной пункт и подъедет к воротам завода «Деревенское молочко». Здесь для них организованы увлекательная экскурсия и самое долгожданное мероприятие – торжественная церемония награждения, где каждый получит заслуженный приз.

Их радушно встречают работники предприятия и большая танцующая корова, с которой дети тут же начинают фотографироваться. Ну разве в селах встретишь такой сказочный персонаж? В этом году «Деревенское молочко» отмечает свое



■ «Ферма под водой». Елизавета Ченгаева, 13 лет. МБУ ДО Кожевниковская ДШИ. Преподаватель Бородина О.Н.



■ «Нано-ферма». Арина Гришаненко, 6 лет, г. Томск.



▲ Приз в номинации «Самая оригинальная идея» – «Учебная пчелиная ферма». Арина Кайзер, 10 лет, с. Старая Ювала Кожевниковского района.



■ «Гигантский урожай». Егор Михайлов, 7 лет. МКОУ «Монастырская СОШ». Руководитель Рубан Н.М.



шестилетие, и даже территория, на которую мы попали, заметно преобразилась. Накануне очередного дня рождения на фасаде и крыше завода появились шесть ярких пластиковых коров с уникальным рисунком, изготовленных по случаю празднования московскими мастерами. Забор украсили праздничными рисунками: над граффити площадью 100 квадратных метров трудилась команда профессиональных художников.

– Мы рады приветствовать вас и пригласить в самое сердце молочного завода, где вы увидите, как трудятся наши работники, как молоко превращается в сметану, творог и даже настоящие мягкие сыры, – приветствует собравшихся начальник производства Альфия Серебренникова.

Альфия Маратовна показывает, как из больших молоковозов молоко поступает на переработку в различные цеха, где готовят молочные продукты. Кстати, один из ключевых поставщиков молока – СПК «Белосток»,

спонсор конкурса «Ферма будущего», ежедневно поставляет на завод по 17 тонн высококачественного сырья.

В огромных заводских помещениях кипит работа: гудят станки, а рабочие внимательно контролируют процессы.

– Это так интересно! – делится впечатлениями 13-летняя Настя Брагина из села Могочино Молчановского района. – Мама часто кормит нас творогом, но мы не знали, что он готовится так долго. Наверное, он такой вкусный, потому что делается из особенного молока. Оказывается, есть даже несколько разных технологий его приготовления.

Благодаря поддержке администрации Молчановского района, на экскурсии смогли побывать восемь ребят из Могочинской школы. Это их первый визит в Северск, который стал большим и увлекательным путешествием.

– Радостно, что получилось к вам приехать, ведь сами мы бы матери-

ально не потянули поездку, – говорит Татьяна Брагина – мама четверых детей. – Мы и не рассчитывали что победим. Участвовали даже не ради подарков, а потому что сам конкурс такой интересный. В других конкурсах по итогам мы бы получили просто грамоту, а у вас конкурс живой – тут и церемония награждения, и уникальные экскурсии, общение участников. У детей просто глаза горят!

Большинство из них впервые увидели, как разливают и упаковывают сметану, йогурт и даже адыгейский сыр и моцареллу в шарики, уникальную линейку по выпуску которых установили здесь всего полгода назад, и она является единственной в Томской области.

Отметим, что все эти вкусности, включая новинки производства, гости «Деревенского молочка» смогли попробовать и взять домой, чтобы угостить своих близких.

Но на этом сюрпризы не закончились – все ребята и педагоги получи-



▼ Приз в номинации «Самая патриотичная ферма» – «Сделано в России». Анна Брагина, 10 лет, с. Могочино Молчановского района.



■ Приз зрительских симпатий конкурса: «Три поросенка», «Подари жизнь», Алла и Алиса Огребо, 8 лет, г. Томск.



ли дипломы за участие и призы за победу, предоставленные спонсором – сельхозпотребкооперативом СПК «Белосток». Церемонию награждения провела заместитель руководителя Департамента по социально-экономическому развитию села Томской области Евгения Булкина.

– Конкурс «Ферма будущего» становится доброй традицией в нашем регионе, а вы в этом году превзошли самые смелые ожидания организаторов! – обратилась Евгения Анатольевна к собравшимся. – Особенно приятно, что конкурс перешел в разряд семейных. В этом зале – семья из села Могочино с четырьмя детьми, трое из которых прислали свои рисунки в журнал, и среди них – один из победителей! Благодарю ребят за старание, а также взрослых, которые смогли их организовать и помочь, за неравнодушие к конкурсу и аграрной тематике в целом.

**Победителями** конкурса и обладателями фотоаппаратов от СПК

«Белосток» стали Арина Гришаненко (6 лет, г. Томск), Егор Михайлов (7 лет, Шегарский район) и Лиза Ченгаева (13 лет, Кожевниковский район).

**Второе место** в своих возрастных подгруппах заняли Доминика Беккер (6 лет, Кожевниковский район), Кристина Арнт (8 лет, г. Томск) и Софья Пенкина (12 лет, Колпашевский район).

**Третье место** разделили томичка Лиза Мядзель (6 лет), Кирилл Синарбин (9 лет, Шегарский район) и Ксения Пивень (12 лет, Кожевниковский район).

**Приз зрительских симпатий** за самое большое число голосов на сайте Аграрного центра Томской области завоевали сестры Алла и Алиса Огребо (8 лет, г. Томск).

В номинации **«Самая патриотичная работа»** судьями конкурса отмечена Анна Брагина (10 лет, Кожевниковский район), **«Самая оригинальная идея»** – Арина Кайзер (10 лет, Кожевниковский район).

Победители конкурса получили в подарок настольные игры, наборы детских тематических конструкторов «Веселая ферма», интерактивный обучающий компьютер, а также научные игры для проведения химических опытов, художественные аксессуары и даже настоящие гончарные круги для изготовления изделий из глины.

– Мне очень понравилось как нас приняли, и как все было организовано, – отмечает мама Лизы Ченгаевой Лариса Павловна. – Подарочком очень довольны: дочка в этом году уже заработала телефон, а теперь вот – фотоаппарат!

– Наверное, если бы организаторы не провели этот конкурс, мы бы никогда не увидели настоящий молочный завод и сам город Северск, – говорит Алексей Куртуков, папа пятилетней участницы конкурса из Колпашева. – Честно говоря, не припомню, когда в последний раз был на пищевом производстве, а на таком большом заводе – вообще никогда. Да и ребенок очень доволен, поэтому я уверен – участвовать в таких конкурсах необходимо.

– С самого детства у Кати был дисбактериоз, вылечили его живыми йогуртами «Деревенского молочка», так что отношение к этой компании у нас самое теплое, – добавляет мама девочки Александра Куртукова. – Мы ехали больше четырех часов, но здесь нам все настолько понравилось – и экскурсия, и подарки, и угощения, что впечатления незабываемые. Спасибо всем, кто устроил для нас праздник!

По просьбе родителей праздник продолжился экскурсией в Северский зоопарк, где дети смогли отдохнуть и посмотреть на экзотических животных: всеобщими любимцами мгновенно стали лама и белый медведь.

Журнал «Томский агровестник» еще раз поздравляет победителей конкурса «Ферма будущего»! Мы надеемся, что вы с удовольствием принимаете в нем участие, и с каждым годом число участников будет только возрастать!

ТОМСКИЙ агровестник



ДЕПАРТАМЕНТ ПО СОЦИАЛЬНО-ЭКОНОМИЧЕСКОМУ РАЗВИТИЮ СЕЛА ТОМСКОЙ ОБЛАСТИ





# Первые в труде, первые в спорте

В Нелюбино прошли XX юбилейные  
игры работников АПК Томской области





фото Вероники Белецкой



**ПОБЕДИТЕЛИ КОМАНДНОГО ПЕРВЕНСТВА:**

**ПЕРВАЯ ПОДГРУППА**  
 I место – Томский район  
 II место – Управление ветеринарии Томской области  
 III место – Кожевниковский район

**ВТОРАЯ ПОДГРУППА**  
 I место – Бакчарский район  
 II место – Чаинский район  
 III место – Шегарский район



НАДЕЖНЫЙ ПАРТНЕР - ОФИЦИАЛЬНЫЙ ДИЛЕР



**ООО «ТОМСКОБЛСЕЛЬХОЗТЕХНИКА»**

### Посевной комплекс «Кузбасс»

- технология минимальной обработки почвы (mini-till);
- сошник-стрельчатая лапа;
- около 20 модификаций с шириной рамы от 4,8 до 12,2 метра, объемом бункера от 6,5 до 12,8 кубометров;
- энерго- и влагосбережение.



### Посевной комплекс «Томь»

- технология нулевой обработки почвы (no-till);
- дисковые сошники;
- несколько модификаций с шириной рамы от 5,1 до 12,5 метра, объемом бункера от 6,5 до 12,8 кубометров;
- энерго- и влагосбережение.



### Посевной комплекс «Кузбасс-Т»

- гибрид минимальной и нулевой технологий обработки почвы;
- сошник-стрельчатая лапа и дисковый высеваяющий сошник;
- несколько модификаций с шириной рамы от 6,1 до 12,2 метра, объемом бункера от 6,5 до 12,8 кубометров;
- энерго- и влагосбережение.



### Посевной комплекс «Кузбасс-А»

- нулевая обработка почвы;
- долотообразный анкерный сошник;
- энерго- и влагосбережение.



**ВСЕ КОМПЛЕКСЫ В ПОЛТОРА-ДВА РАЗА ДЕШЕВЛЕ ЗАРУБЕЖНЫХ АНАЛОГОВ**

**СОГЛАСНО РАСПОРЯЖЕНИ ПРАВИТЕЛЬСТВА РФ №1432, СЕЛЬХОЗПРОИЗВОДИТЕЛИ МОГУТ ПРИОБРЕСТИ ПРОДУКЦИЮ ЗАВОДА ООО «АГРО» (г. КЕМЕРОВО) С ДИСКОНТОМ 30%**

**г. Томск, ул. Пушкина 16\2, т. (3822) 65-42-80,  
65-94-13 e-mail: tomsk@tost70.ru**

